

UCHWAŁA NR XXI/169/20
RADY GMINY W KIJACH

z dnia 29 grudnia 2020 r.

w sprawie wyznaczenia obszaru i granic aglomeracji Kije

Na podstawie art. 18 ust. 2 pkt 15 ustawy z dnia 8 marca 1990 r. o samorządzie gminnym (Dz.U. z 2020 poz. 713), art. 87 ust. 1 i 4, art. 92, art. 565 ust. 2 ustawy z dnia 20 lipca 2017 r. Prawo wodne (Dz.U. z 2020 poz. 310 ze zm.) oraz rozporządzenia Ministra Gospodarki Morskiej i Żeglugi Śródlądowej z dnia 27 lipca 2018 r. w sprawie sposobu wyznaczania obszarów i granic aglomeracji (Dz. U. z 2018 r. poz. 1586) Rada Gminy w Kijach uchwala, co następuje:

§ 1. 1. Wyznacza się aglomerację Kije o równoważnej liczbie mieszkańców 3 149 z oczyszczalnią ścieków komunalnych zlokalizowaną w miejscowości Umianowice.

2. W skład aglomeracji wchodzi miejscowości: Włoszczowice, Kije, Górki, Lipnik, Kokot, Hajdaszek, Umianowice, Wymysłów, Wierzbica, Żydówek, Gołuchów, Stawiany, Czechów, Wola Żydowska.

§ 2. 1. Część opisową aglomeracji zawiera załącznik nr 1 do niniejszej uchwały.

2. Obszar i granice aglomeracji przedstawiono na mapie w skali 1:10 000, stanowiącej załącznik nr 2 do niniejszej uchwały.

§ 3. Niniejsza uchwała była poprzedzona Uchwałą Nr XXVIII/413/16 Sejmiku Województwa Świętokrzyskiego z dnia 25 listopada 2016 r. w sprawie wyznaczenia obszaru i granic aglomeracji Kije (Dz. U. W. Ś. z 12 grudnia 2016 r., poz. 3893), która traci moc w dniu poprzedzającym wejście w życie niniejszej uchwały.

§ 4. Wykonanie uchwały powierza się Wójtowi Gminy Kije.

§ 5. Uchwała wchodzi w życie po upływie 14 dni od dnia jej ogłoszenia w Dzienniku Urzędowym Województwa Świętokrzyskiego.

Przewodniczący Rady
Gminy

mgr Ewelina Lasak

Załącznik nr 1
do Uchwały Nr XXI/169/20
Rady Gminy w Kijach
z dnia 29 grudnia 2020 r.
w sprawie wyznaczenia obszaru i granic
aglomeracji Kije

PROJEKT AGLOMERACJI KIJE

sporządzony zgodnie
z ROZPORZĄDZENIEM MINISTRA
GOSPODARKI MORSKIEJ I ŻEGLUGI
ŚRÓDLĄDOWEJ z dnia 27 lipca 2018 r.
w sprawie sposobu wyznaczania
obszarów i granic aglomeracji
(Dz. U. 2018 poz. 1586)



Gmina Kije
powiat pińczowski
województwo świętokrzyskie

Kraków, listopad 2020 r.

SPIS TREŚCI

| | |
|--|----|
| SPIS TABEL | 4 |
| SPIS ZAŁĄCZNIKÓW | 4 |
| 1. PODSTAWOWE INFORMACJE NA TEMAT AGLOMERACJI | 5 |
| 2. ADRES GMINY WIODĄCEJ W AGLOMERACJI | 5 |
| 3. DANE KONTAKTOWE OSOBY WSKAZANEJ DO KONTAKTOWANIA SIĘ W SPRAWACH ZŁOŻONEGO PROJEKTU UCHWAŁY | 5 |
| 4. DEFINICJE I POJĘCIA ZGODNIE Z OBOWIĄZUJĄCYM ROZPORZĄDZENIEM (§ 1) | 5 |
| 5. DOKUMENTY STANOWIĄCE PODSTAWĘ DO WYZNACZENIA AGLOMERACJI (§ 3 Ust. 1) | 6 |
| 6. STAN ISTNIEJĄCY W AGLOMERACJI (§ 4 Ust. 1 Pkt. 1 Lit. a) | 6 |
| 6.1. Długość i rodzaj istniejącej sieci kanalizacyjnej | 6 |
| 6.2. Mieszkańcy | 7 |
| 6.3. Osoby przebywające czasowo | 7 |
| 6.4. Przemysł | 7 |
| 6.5. Rzeczywista RLM – stan istniejący | 7 |
| 6.6. Wyposażenie aglomeracji w system zbierania ścieków komunalnych | 8 |
| 7. STAN PLANOWANY W AGLOMERACJI (§ 4 Ust. 1 Pkt. 1 Lit. a) | 8 |
| 7.1. Długość i rodzaj planowanej sieci kanalizacyjnej | 8 |
| 7.2. Mieszkańcy | 9 |
| 7.3. Osoby przebywające czasowo | 9 |
| 7.4. Przemysł | 9 |
| 7.5. Rzeczywista RLM – stan projektowany | 9 |
| 7.6. Wskaźnik koncentracji | 10 |
| 7.7. Wyposażenie aglomeracji w system zbierania ścieków komunalnych – stan projektowany | 10 |
| 8. OCZYSZCZALNIE ŚCIEKÓW (§ 4 Ust. 1 Pkt. 1 Lit. b) | 11 |
| 9. SYSTEM GOSPODARKI ŚCIEKOWEJ (§ 4 Ust. 1 Pkt. 1 Lit. c) | 11 |
| 10. UZASADNIENIE OKREŚLONEJ RLM AGLOMERACJI (§ 4 Ust. 1 Pkt. 1 Lit. c) | 12 |
| 11. STREFY OCHRONNE UJĘĆ WODY (§ 4 Ust. 1 Pkt. 1 Lit. d) | 12 |
| 12. OBSZARY OCHRONNE ZBIORNIKÓW WÓD ŚRÓDLĄDOWYCH (§ 4 Ust. 1 Pkt. 1 Lit. e) | 13 |
| 13. FORMY OCHRONY PRZYRODY (§ 4 Ust. 1 Pkt. 1 Lit. f) | 13 |
| 13.1. Natura 2000 | 14 |
| 13.1.1. PLB260001 – Dolina Nidy | 14 |
| 13.1.2. PLH260003 – Ostoja Nidziańska | 14 |

| | |
|---|-----------|
| 13.1.3. PLH260033 – Ostoja Stawiany..... | 14 |
| 13.2. Obszary chronionego krajobrazu..... | 15 |
| 13.2.1. Nadnidziański..... | 15 |
| 13.2.2. Chmielnicko-Szydłowski..... | 15 |
| 13.2.3. Szaniecki..... | 16 |
| 13.3. Parki krajobrazowe..... | 17 |
| 13.3.1. Nadnidziański..... | 17 |
| 13.3.2. Szaniecki..... | 17 |
| 14. POPRAWNOŚĆ WYKONANIA CZĘŚCI GRAFICZNEJ (§ 4 Ust. 2)..... | 18 |

SPIS TABEL

| | |
|---|----|
| Tabela 1. Istniejąca sieć kanalizacyjna w aglomeracji..... | 6 |
| Tabela 2. Informacje o mieszkańcach w aglomeracji | 7 |
| Tabela 3. Osoby czasowo przebywające w aglomeracji..... | 7 |
| Tabela 4. Przemysł w aglomeracji | 7 |
| Tabela 5. RLM w aglomeracji | 8 |
| Tabela 6. Wyposażenie aglomeracji w sieć kanalizacyjną | 8 |
| Tabela 7. Sieć kanalizacyjna w aglomeracji – istniejąca oraz projektowana..... | 9 |
| Tabela 8. Informacje o mieszkańcach w aglomeracji – stan projektowany | 9 |
| Tabela 9. RLM w aglomeracji – stan projektowany | 9 |
| Tabela 10. Obliczenie wskaźnika koncentracji | 10 |
| Tabela 11. Wyposażenie aglomeracji w sieć kanalizacyjną – stan projektowany | 10 |
| Tabela 12. Podstawowe dane dotyczące oczyszczalni ścieków Umianowice | 11 |
| Tabela 13. Parametry jakościowe ścieków surowych powstających na terenie aglomeracji i dopływających do OŚ Umianowice..... | 11 |
| Tabela 14. Średnie roczne wartości wskaźników w ściekach odpływających z OŚ Umianowice..... | 12 |
| Tabela 15. Uzasadnienie określonej RLM aglomeracji..... | 12 |

SPIS ZAŁĄCZNIKÓW

Załącznik graficzny: Załącznik nr 2 do Uchwały Nr XXI/169/20 Rady Gminy w Kijach z dnia 29 grudnia 2020 r. w sprawie wyznaczenia obszaru i granic aglomeracji Kije - skala 1:10 000 (3 arkusze, format A1)

1. PODSTAWOWE INFORMACJE NA TEMAT AGLOMERACJI

1. Nazwa aglomeracji: **Kije**
2. Numer identyfikacyjny aglomeracji: **PLSW046N**
3. Wielkość RLM aglomeracji zgodnie z obowiązującym rozporządzeniem / uchwałą: **2 671** zgodnie z Uchwałą Nr XXVIII/413/16 Sejmiku Województwa Świętokrzyskiego z dnia 25 listopada 2016 r. w sprawie wyznaczenia obszaru i granic aglomeracji Kije (Dziennik Urzędowy Województwa Świętokrzyskiego z 12 grudnia 2016 r., poz. 3893)
4. Wielkość RLM aglomeracji planowanej do wyznaczenia: **3 149**
5. Gmina wiodąca w aglomeracji: **Kije**
6. Gminy w aglomeracji: **Kije (powiat pińczowski, województwo świętokrzyskie)**
7. Wykaz nazw miast i / lub miejscowości w aglomeracji, zgodnie z dołączonym załącznikiem graficznym: **Włoszczowice, Kije, Górki, Lipnik, Kokot, Hajdaszek, Umianowice, Wymysłów, Wierzbica, Żydówek, Gołuchów, Stawiany, Czechów, Wola Żydowska**
8. Wykaz nazw miast i / lub miejscowości dołączanych do obszaru aglomeracji: **Wola Żydowska.**
9. Wykaz nazw miast i / lub miejscowości wyłączanych z obszaru aglomeracji: **Nie dotyczy**
10. Nazwa miejscowości, w której zlokalizowana jest oczyszczalnia ścieków: **Umianowice**

2. ADRES GMINY WIODĄCEJ W AGLOMERACJI

Urząd Gminy w Kijach

| | |
|--|------------------------------------|
| Miejscowość: Kije | Ulica, nr: Szkolna 19 |
| Kod pocztowy: 28-404 Kije | Gmina: Kije |
| Powiat: pińczowski | Województwo: świętokrzyskie |
| Telefon: (041) 356 80 09 | Fax: (041) 356 80 09 w. 11 |
| e-mail do kontaktu bieżącego: urząd@kije.pl | |

3. DANE KONTAKTOWE OSOBY WSKAZANEJ DO KONTAKTOWANIA SIĘ W SPRAWACH ZŁOŻONEGO PROJEKTU UCHWAŁY

1. Imię i nazwisko: **Iwona Nowak**
2. Telefon: **(041) 356 80 09**
3. e-mail: **i.nowak@kije.pl**

4. DEFINICJE I POJĘCIA ZGODNIE Z OBOWIAZUJĄCYM ROZPORZĄDZENIEM (§ 1)

Ilekoć w rozporządzeniu jest mowa o:

- 1) **sieci kanalizacyjnej** – rozumie się przez to sieć kanalizacyjną w rozumieniu art. 2 pkt 7 ustawy z dnia 7 czerwca 2001 r. o zbiorowym zaopatrzeniu w wodę i zbiorowym odprowadzaniu ścieków (tj. Dz. U. z 2019 r. poz. 1437);
- 2) **obciążeniu oczyszczalni ścieków** – rozumie się przez to ładunek obliczony na podstawie maksymalnego średniego tygodniowego ładunku substancji organicznych biologicznie rozkładalnych dopływającego do oczyszczalni ścieków w ciągu roku, z wyłączeniem sytuacji nietypowych, w szczególności wynikających z intensywnych opadów; wyrażony równoważną liczbą mieszkańców (RLM);
- 3) **osobach czasowo przebywających w aglomeracji** – rozumie się przez to liczbę zarejestrowanych miejsc noclegowych w aglomeracji;
- 4) **planowanej do budowy sieci kanalizacyjnej** – rozumie się przez to sieć kanalizacyjną, o którą planuje się rozbudować sieć kanalizacyjną, lub budowę nowej sieci kanalizacyjnej;
- 5) **stałych mieszkańców aglomeracji** – rozumie się przez to liczbę osób zameldowanych na obszarze aglomeracji na pobyt stały oraz pobyt czasowy;
- 6) **wskaźniku koncentracji** – rozumie się przez to stosunek liczby stałych mieszkańców aglomeracji i osób czasowo przebywających w aglomeracji przewidywanej do obsługi przez planowaną do budowy sieć kanalizacyjną do długości tej sieci, doprowadzającej ścieki do oczyszczalni ścieków albo do końcowego punktu zrzutu ścieków komunalnych.

5. DOKUMENTY STANOWIĄCE PODSTAWĘ DO WYZNACZENIA AGLOMERACJI (§ 3 Ust. 1)

| Lp | Wyszczególnienie | Ni e | Ta k |
|----|---|---------|---------|
| 1 | Studium uwarunkowań i kierunków zagospodarowania przestrzennego gminy | | X |
| 2 | Miejscowe plany zagospodarowania przestrzennego | | X |
| 3 | Ramowe studium uwarunkowań i kierunków zagospodarowania przestrzennego związku metropolitalnego | X | |
| 4 | Decyzje o warunkach zabudowy i zagospodarowania terenu | X | |
| 5 | Pozwolenia na budowę w zakresie gospodarki wodnej | | X |
| 6 | Zgłoszenia budowy, budowli oraz obiektów liniowych w zakresie gospodarki wodnej | | X |
| 7 | Wieloletnie plany rozwoju i modernizacji urządzeń wodociągowych i urządzeń kanalizacyjnych, o których mowa w art. 21 ust. 1 ustawy z dnia 7 czerwca 2001 r. o zbiorowym zaopatrzeniu w wodę i zbiorowym odprowadzaniu ścieków | | X |
| 8 | Programy funkcjonalno-użytkowe, o których mowa w art. 31 ust. 2 ustawy z dnia 29 stycznia 2004 r. – Prawo zamówień publicznych (Dz. U. 2019 poz. 1843). | X | |

6. STAN ISTNIEJĄCY W AGLOMERACJI (§ 4 Ust. 1 Pkt. 1 Lit. a)

6.1. Długość i rodzaj istniejącej sieci kanalizacyjnej

Tabela 1. Istniejąca sieć kanalizacyjna w aglomeracji

PROJEKT AGLOMERACJI KIJE

| Lp | Kanalizacja istniejąca | Długość [km] |
|----|-------------------------|--------------|
| 1 | Stanitarna grawitacyjna | 76,5 |

| Lp | Kanalizacja istniejąca | Długość [km] |
|----|----------------------------|--------------|
| 2 | Sanitarna tłoczna | 24,6 |
| 3 | Ogólnospławna grawitacyjna | 0,0 |
| 4 | Ogólnospławna tłoczna | 0,0 |
| | Razem | 101,1 |
| 5 | Deszczowa | 0,0 |

6.2. Mieszkańcy

Tabela 2. Informacje o mieszkańcach w aglomeracji

| Lp | Kategoria | Liczba mieszkańców [1 RLM = 1 Mk] |
|----|---|-----------------------------------|
| 1 | Mieszkańcy korzystający z sieci kanalizacyjnej | 2 867 |
| 2 | Mieszkańcy korzystający ze zbiorników bezodpływowych | 0 |
| 3 | Mieszkańcy korzystający z przydomowych oczyszczalni ścieków | 0 |
| 4 | Mieszkańcy nieprzydzieleni do żadnego systemu | 0 |
| | Razem (stali mieszkańcy aglomeracji) | 2 867 |

6.3. Osoby przebywające czasowo

Na terenie aglomeracji brak jest zarejestrowanych miejsc noclegowych dla bazy noclegowej.

Tabela 3. Osoby czasowo przebywające w aglomeracji

| Lp | Zarejestrowane miejsca noclegowe dla bazy noclegowej: | Liczba miejsc noclegowych [1 RLM = 1 miejsce] |
|----|---|---|
| 1 | Korzystającej z istniejącej sieci kanalizacyjnej | 0 |
| 2 | Z której ścieki dowożone są do oczyszczalni taborem asenizacyjnym | 0 |
| | Razem | 0 |

6.4. Przemysł

Na terenie aglomeracji Kije brak jest zakładów odprowadzających ścieki przemysłowe do istniejącej kanalizacji.

Tabela 4. Przemysł w aglomeracji

| Lp | RLM zakładów przemysłowych | [RLM] |
|----|--|-------|
| 1 | Korzystających z sieci kanalizacyjnej | 0 |
| 2 | Dowożących ścieki do oczyszczalni obsługującej aglomerację | 0 |

| | |
|-----------|---|
| Raze m | 0 |
|-----------|---|

6.5. Rzeczywista RLM – stan istniejący

Zgodnie z § 2 Rozporządzenia, RLM aglomeracji uwzględnia ścieki pochodzące:

- od mieszkańców stałych,

- z przemysłu w aglomeracji,
- od osób czasowo przebywających w aglomeracji.

Tabela 5. RLM w aglomeracji

| Lp | Rzeczywista RLM | [RLM] |
|----|----------------------------|--------------|
| 1 | Mieszkańcy stali | 2 867 |
| 2 | Osoby przebywające czasowo | 0 |
| 3 | Przemysł | 0 |
| | Razem | 2 867 |

6.6. Wyposażenie aglomeracji w system zbierania ścieków komunalnych

W związku z nowymi wytycznymi Ministerstwa Gospodarki Morskiej i Żeglugi Śródlądowej, aglomeracja spełni wymogi dyrektywy ściekowej, jeśli poziom zbierania ścieków wyniesie 98% (niezależnie od wielkości aglomeracji), przy czym pozostałe 2% niezbranego ściegą kanalizacyjną ładunku nie może stanowić RLM równej bądź przekraczającej 2000.

Wyliczenie procentowej wartości wyposażenia aglomeracji Kije w sieć kanalizacyjną przedstawiono w tabeli Tabela 6.

Tabela 6. Wyposażenie aglomeracji w sieć kanalizacyjną

| Lp | RLM korzystających z sieci kanalizacyjnej | [RLM] |
|----|--|--------------|
| 1 | RLM mieszkańców stałych | 2 867 |
| 2 | RLM przemysłu | 0 |
| 3 | RLM osób czasowo przebywających w aglomeracji | 0 |
| - | RLM rzeczywiste aglomeracji | 2 867 |
| | % RLM korzystających z sieci kanalizacyjnej | 100 % |

Poziom zbierania ścieków siecią kanalizacji sanitarnej w aglomeracji Kije wynosi 100%.

7. STAN PLANOWANY W AGLOMERACJI (§ 4 Ust. 1 Pkt. 1 Lit. a)

7.1. Długość i rodzaj planowanej sieci kanalizacyjnej

Do budowy zaplanowano sieć kanalizacyjną w gminie Kije w następującej lokalizacji:

- Wola Żydowska: 2,55 km

Suma: 2,55 km

Po wykonaniu zaplanowanej sieci aglomeracja Kije będzie wyposażona w system odbioru ścieków o parametrach wskazanych w Tabela 7.

Tabela 7. Sieć kanalizacyjna w aglomeracji – istniejąca oraz projektowana

| Lp | Rodzaj sieci kanalizacyjnej | Długość [km] | | |
|----|-----------------------------|---------------|-------------|---------------|
| | | Istniejąca | Planowana | Razem |
| 1 | Sanitarna grawitacyjna | 76,50 | 1,79 | 78,29 |
| 2 | Sanitarna tłoczna | 24,60 | 0,76 | 25,36 |
| 3 | Ogólnospławna grawitacyjna | 0,00 | 0,00 | 0,00 |
| 4 | Ogólnospławna tłoczna | 0,00 | 0,00 | 0,00 |
| | Razem | 101,10 | 2,55 | 103,65 |
| 5 | Deszczowa | 0,00 | 0,00 | 0,00 |

7.2. Mieszkańcy

Do sieci kanalizacyjnej planowanej do budowy podłączonych zostanie łącznie 282 mieszkańców stałych:

- Wola Żydowska: 282 MK
- Suma: 282 MK

Tabela 8. Informacje o mieszkańcach w aglomeracji – stan projektowany

| Lp | Kategoria | Liczba mieszkańców [1 RLM = 1 Mk] |
|----|---|-----------------------------------|
| 1 | Mieszkańcy korzystający z sieci kanalizacyjnej | 3 149 |
| 2 | Mieszkańcy korzystający ze zbiorników bezodpływowych | 0 |
| 3 | Mieszkańcy korzystający z przydomowych oczyszczalni ścieków | 0 |
| 4 | Mieszkańcy nieprzydzieleni do żadnego systemu | 0 |
| | Razem (stali mieszkańcy aglomeracji) | 3 149 |

7.3. Osoby przebywające czasowo

Do sieci kanalizacyjnej planowanej do budowy nie przewiduje się podłączenia osób czasowo przebywających na terenie aglomeracji.

7.4. Przemysł

Do sieci kanalizacyjnej planowanej do budowy nie przewiduje się podłączenia zakładów przemysłowych.

7.5. Rzeczywista RLM – stan projektowany

Sieć kanalizacyjna planowana do budowy na terenie gminy Kije dotyczy obszarów dotychczas nieobjętych aglomeracją. W związku z tym dojdzie do przyłączenia nowych RLM do aglomeracji.

Tabela 9. RLM w aglomeracji – stan projektowany

| Lp | Rzeczywista RLM | [RLM] |
|----|----------------------------|-------|
| 1 | Mieszkańcy stali | 3 149 |
| 2 | Osoby przebywające czasowo | 0 |

| Lp | Rzeczywista RLM | [RLM] |
|----|-----------------|--------------|
| 3 | Przemysł | 0 |
| | Razem | 3 149 |

7.6. Wskaźnik koncentracji

Zgodnie z § 3 Ust. 4 Rozporządzenia, Przy wyznaczaniu obszaru aglomeracji bierze się pod uwagę, że budowa planowanej do budowy sieci kanalizacyjnej na obszarze aglomeracji z doprowadzeniem do oczyszczalni ścieków albo końcowego punktu zrzutu ścieków komunalnych powinna być uzasadniona ekonomicznie i technicznie, przy czym wskaźnik koncentracji nie może być mniejszy niż 120 stałych mieszkańców aglomeracji i osób czasowo przebywających w aglomeracji na 1 km planowanej do budowy sieci kanalizacyjnej.

Natomiast zgodnie z § 3 Ust. 5, 5. Przepisu ust. 4 nie stosuje się w przypadku, gdy planowana do budowy sieć kanalizacyjna będzie zlokalizowana na terenie:

4) objętym przynajmniej jedną formą ochrony przyrody, o której mowa w art. 6 ustawy z dnia 16 kwietnia 2004 r. o ochronie przyrody (Dz. U. z 2018 r. poz. 142, 10 i 650), lub na terenie obszaru mającego znaczenie dla Wspólnoty znajdującego się na liście, o której mowa w art. 27 ust. 1 tej ustawy

– z tym, że wskaźnik koncentracji nie może być mniejszy niż 90 stałych mieszkańców aglomeracji i osób czasowo przebywających w aglomeracji na 1 km planowanej do budowy sieci kanalizacyjnej.

Planowana do budowy sieć kanalizacyjna zlokalizowana będzie na terenie objętym formami ochrony przyrody.

Tabela 10. Obliczenie wskaźnika koncentracji

| Obliczenie wskaźnika koncentracji dla planowanej do wykonania sieci kanalizacyjnej | |
|---|------|
| Długość sieci kanalizacyjnej planowana do wykonania [km] | 2,55 |
| Sumaryczna liczba mieszkańców oraz osób czasowo przebywających na terenie aglomeracji, którzy będą obsługiwani przez planowaną do wykonania sieć kanalizacyjną [Mk] | 282 |
| Wskaźnik koncentracji - stosunek liczby stałych mieszkańców aglomeracji i osób czasowo przebywających w aglomeracji przewidywanej do obsługi przez planowaną do budowy sieć kanalizacyjną do długości tej sieci [Mk/km] | 110 |

7.7. Wyposażenie aglomeracji w system zbierania ścieków komunalnych – stan projektowany

Wyliczenie procentowej wartości docelowego wyposażenia aglomeracji Kije w sieć kanalizacyjną przedstawiono w Tabeli 11.

Tabela 11. Wyposażenie aglomeracji w sieć kanalizacyjną – stan projektowany

| Lp | RLM korzystających z sieci kanalizacyjnej | [RLM] |
|----|---|-----------|
| 1 | RLM mieszkańców stałych | 3 149 |
| 2 | RLM przemysłu | 0 |

| Lp | RLM korzystających z sieci kanalizacyjnej | [RLM] |
|----|--|--------------|
| 3 | RLM osób czasowo przebywających w aglomeracji | 0 |
| - | RLM rzeczywiste aglomeracji | 3 149 |
| | % RLM korzystających z sieci kanalizacyjnej | 100 % |

Poziom zbierania ścieków w aglomeracji Kije zarówno w stanie istniejącym jak i projektowanym wynosi 100%.

8. OCZYSZCZALNIE ŚCIEKÓW (§ 4 Ust. 1 Pkt. 1 Lit. b)

Agglomeracja Kije obsługiwana jest przez oczyszczalnię ścieków w Umianowicach. Podstawowe dane dotyczące obiektu zamieszczono w Tabeli 12.

Tabela 12. Podstawowe dane dotyczące oczyszczalni ścieków Umianowice

| Oczyszczalnia ścieków Umianowice | |
|---|---|
| Id oczyszczalni zgodnie z KPOSK | PLSW0460N |
| Adres | Umianowice, dz. nr 1208, 1209, 1210 |
| Kontakt | Marek Socha tel. 516 084 052 |
| Pozwolenie wodnoprawne | Data wydania: 30-04-2019 r. Znak decyzji: KR.ZUZ.1.421.108.2019.MR Organ wydający: PGW WP Dyrektor ZZ w Kielcach |
| Odbiornik ścieków oczyszczonych I rzędu | Wiśla |
| Odbiornik ścieków oczyszczonych II rzędu | Nida |
| Odbiornik ścieków oczyszczonych III rzędu | Branka |
| Bezpośredni odbiornik | Branka |
| Kilometraż odbiornika w miejscu wylotu | 3+170 |
| Projektowa przepustowość | średnia: 505 m ³ /d |
| Projektowa wydajność | 4 000 RLM |
| Rodzaj oczyszczalni | B - oczyszczalnia biologiczna bez usuwania biogenów, spełniająca standardy odprowadzanych ścieków |

Na chwilę obecną nie planuje się prac modernizacyjnych na oczyszczalni ścieków.

9. SYSTEM GOSPODARKI ŚCIEKOWEJ (§ 4 Ust. 1 Pkt. 1 Lit. c)

Łączna średnia ilość ścieków powstałych na terenie aglomeracji w okresie I – VIII 2020 r.: 62 916 m³, tj. średnio 258 m³/d.

Parametry jakościowe ścieków surowych powstających na terenie aglomeracji i dopływających do OŚ Umianowice zestawiono w Tabela 13.

Tabela 13. Parametry jakościowe ścieków surowych powstających na terenie aglomeracji i dopływających do OŚ Umianowice.

| Wskaźnik | Wartość wskaźnika |
|--|--------------------------|
| BZT ₅ [mgO ₂ /l] | 239,1 |

| Wskaźnik | Wartość wskaźnika |
|----------------------------|-------------------|
| ChZT [mgO ₂ /l] | 963,9 |
| Zawiesina ogólna [mg/l] | 347,4 |

Skład jakościowy ścieków oczyszczonych – odpływających z OŚ Umianowice – zamieszczono w Tabeli 14.

Tabela 14. Średnie roczne wartości wskaźników w ściekach odpływających z OŚ Umianowice.

| Wskaźnik | Wartość wskaźnika w odpływie |
|--|------------------------------|
| BZT ₅ [mgO ₂ /l] | 21,0 |
| ChZT [mgO ₂ /l] | 84,9 |
| Zawiesina ogólna [mg/l] | 28,3 |

Oczyszczalnia ścieków w Umianowicach spełnia wymagania określone w pozwoleniu wodnoprawnym, a także wymagania określone w rozporządzeniu Ministra Gospodarki Morskiej i Żeglugi Śródlądowej z dnia 12 lipca 2019 r. w sprawie substancji szczególnie szkodliwych dla środowiska wodnego oraz warunków, jakie należy spełnić przy wprowadzaniu do wód lub do ziemi ścieków, a także przy odprowadzaniu wód opadowych lub roztopowych do wód lub do urządzeń wodnych (Dz. U. 2019 poz. 1311).

10. UZASADNIENIE OKREŚLONEJ RLM AGLOMERACJI (§ 4 Ust. 1 Pkt. 1 Lit. c)

Zgodnie z § 2 Rozporządzenia, RLM aglomeracji uwzględnia ścieki pochodzące:

- od mieszkańców stałych,
- z przemysłu w aglomeracji,
- od osób czasowo przebywających w aglomeracji.

Obliczenie RLM planowanej Aglomeracji Kije przedstawiono w Tabeli 15. Uwzględniono dane dotyczące stanu istniejącego oraz RLM planowany do podłączenia.

Tabela 15. Uzasadnienie określonej RLM aglomeracji

| Wyszczególnienie | RLM |
|---|--------------|
| Mieszkańcy stali na terenie aglomeracji | 2 867 |
| Mieszkańcy stali na obszarze przyłączanym do aglomeracji | 282 |
| Osoby czasowo przebywające na terenie aglomeracji korzystające z istniejącej sieci kanalizacyjnej | 0 |
| Osoby czasowo przebywające na terenie aglomeracji obsługiwane przez tabor asenizacyjny | 0 |
| Osoby czasowo przebywające na obszarze przyłączanym do aglomeracji | 0 |
| Zakłady przemysłowe korzystające z istniejącej sieci kanalizacyjnej | 0 |
| Zakłady przemysłowe obsługiwane przez tabor asenizacyjny | 0 |
| Zakłady przemysłowe na obszarze przyłączanym do aglomeracji | 0 |
| Równoważna liczba mieszkańców RLM | 3 149 |

11. STREFY OCHRONNE UJĘĆ WODY (§ 4 Ust. 1 Pkt. 1 Lit. d)

Dyrektor Zarządu Zlewni Państwowego Gospodarstwa Wodnego Polskie w Kielcach
Decyzją znak KR.ZUZ.1.4100.22.2018.MG z dnia 26 lipca 2018 r. ustanowił z urzędu strefę

ochrony bezpośredniej ujęcia wód podziemnych w Górkach - studni głębinowej zlokalizowanej na terenie działki o nr 99 obręb Górki, gm. Kije, powiat pińczowski, województwo świętokrzyskie.

Strefa ochrony bezpośredniej studni głębinowej obejmuje wygradzony teren w kształcie prostokąta o wymiarach: 14,0 x 14,30 m.

Użytkownik ujęcia wody zobowiązany jest do:

- umieszczenia na istniejącym ogrodzeniu tablicy informacyjnej o treści: TEREN OCHRONY BEZPOŚREDNIEJ UJĘCIA WODY PODZIEMNEJ OSOBOM NIEUPOWAŻNIONYM WSTĘP WZBRONIONY
- odprowadzania wód opadowych lub roztopowych w sposób uniemożliwiający przedostawanie się ich do urządzeń służących do poboru wody;
- zagospodarowania terenu zielenią;
- odprowadzania poza granice terenu ochrony bezpośredniej ścieków z urządzeń sanitarnych przeznaczonych do użytku dla osób zatrudnionych przy obsłudze urządzeń służących do poboru wody;
- ograniczenia wyłącznie do niezbędnych potrzeb przebywania osób niezatrudnionych przy obsłudze urządzeń służących do poboru wody.

Na terenie ochrony bezpośredniej obowiązuje zakaz użytkowania gruntów do celów niezwiązanych z eksploatacją ujęcia wody.

12. OBSZARY OCHRONNE ZBIORNIKÓW WÓD ŚRÓDLĄDOWYCH (§ 4 Ust. 1 Pkt. 1 Lit. e)

W granicach i obszarze aglomeracji nie ma wyznaczonych obszarów ochronnych zbiorników wód śródlądowych.

13. FORMY OCHRONY PRZYRODY (§ 4 Ust. 1 Pkt. 1 Lit. f)

Zgodnie z art. 6 Ustawy z dnia 16 kwietnia 2004 r. o ochronie przyrody (t.j. Dz. U. 2020 poz. 55), do form ochrony przyrody zalicza się:

- parki narodowe;
- rezerваты przyrody;
- parki krajobrazowe;
- obszary chronionego krajobrazu;
- obszary Natura 2000;
- pomniki przyrody;
- stanowiska dokumentacyjne;
- użytki ekologiczne;
- zespoły przyrodniczo-krajobrazowe;
- ochrona gatunkowa roślin, zwierząt i grzybów.

W granicach południowego obszaru Aglomeracji Kije zlokalizowane są formy ochrony przyrody opisane poniżej.

13.1. Natura 2000

13.1.1. PLB260001 – Dolina Nidy

Dane podstawowe:

- Data wyznaczenia: 2004-11-05
- Rodzaj ochrony: *Dyrektywa ptasia*
- Powierzchnia [ha]: 19956,08

Dane aktu prawnego o utworzeniu, ustanowieniu lub wyznaczeniu:

- Tytuł: *Rozporządzenie Ministra Środowiska z dnia 21 lipca 2004 r. w sprawie obszarów specjalnej ochrony ptaków Natura 2000*
- Miejsce publikacji: *Dziennik Ustaw Rzeczypospolitej Polskiej*
- Oznaczenie dziennika urzędowego: *Dz.U. 2004 nr 229 poz. 2313*
- Data publikacji: 2004-10-21

Dodatkowa charakterystyka obszaru:

Obszar stanowi dolina rzeki o szerokości 2-3 km, a wyjątkowo 6 km - koło miejscowości Umianowice, gdzie tworzy się delta wsteczna. Meandry rzeczne i starorzecza są charakterystyczne dla doliny. Na znacznym obszarze występują łąki kośne przechodzące w miejscach zabagnionych w turzycowiska. Przy starorzeczach i oczkach wodnych występują zespoły szuwarowe, a w bezpośrednim sąsiedztwie rzeki szuwar mannowy. Ponadto w bezpośrednim sąsiedztwie koryta występują zarośla wierzbowe i olsy, a także sporadycznie zespoły łąkowe. W okresie wiosennym i letnim wzbierająca rzeka tworzy rozległe rozlewiska.

13.1.2. PLH260003 – Ostoja Nidziańska

Dane podstawowe:

- Powierzchnia [ha]: 26515,64

Dane aktu prawnego o utworzeniu, ustanowieniu lub wyznaczeniu:

- Tytuł: *DECYZJA KOMISJI z dnia 13 listopada 2007 r. przyjmująca, na mocy dyrektywy Rady 92/43/EWG, pierwszy zaktualizowany wykaz terenów mających znaczenie dla Wspólnoty, składających się na kontynentalny region biogeograficzny (notyfikowana jako dokument C(2007)5043)(2008/25/WE)*
- Miejsce publikacji: *Dziennik Urzędowy Unii Europejskiej*
- Oznaczenie dziennika urzędowego: *L 12 str. 383*
- Data publikacji: 2008-01-15

13.1.3. PLH260033 – Ostoja Stawiany

Dane podstawowe:

- Data wyznaczenia: 2011-03-01
- Rodzaj ochrony: *Dyrektywa siedliskowa*
- Powierzchnia [ha]: 1194,49

Dane aktu prawnego o utworzeniu, ustanowieniu lub wyznaczeniu:

- Tytuł: *DECYZJA KOMISJI z dnia 10 stycznia 2011 r. w sprawie przyjęcia na mocy dyrektywy Rady 92/43/EWG czwartego zaktualizowanego wykazu terenów mających znaczenie dla Wspólnoty składających się na kontynentalny region biogeograficzny (notyfikowana jako dokument nr C(2010) 9669)(2011/64/UE)*
- Miejsce publikacji: *Dziennik Urzędowy Unii Europejskiej*
- Oznaczenie dziennika urzędowego: *L 33 str. 146*
- Data publikacji: *2011-02-08*

Dodatkowa charakterystyka obszaru:

Ostoja położona jest w obrębie mezoregionu Pogórze Szydłowskie oraz w zachodniej części Niecki Połanieckiej tzw. Płaskowyżu Stanieckim. Rzeźba terenu jest tu słabo rozwinięta, północna część jest poprzecinana garbami i dolinkami. Charakterystycznym elementem tego terenu są formy krasu które rozwinęły się w utworach mioceńskich głównie w gipsach ale też i w wapieniach. Przez obszar przepływają liczne rzeczki i strumienie o niewielkich przepływach i długości.

13.2. Obszary chronionego krajobrazu

13.2.1. Nadnidziański

Dane podstawowe:

- Data wyznaczenia: *2001-11-03*
- Powierzchnia [ha]: *26312,00*

Dane aktu prawnego o utworzeniu, ustanowieniu lub wyznaczeniu:

- Tytuł: *Rozporządzenie Nr 335/2001 Wojewody Świętokrzyskiego z dnia 17 października 2001 r. w sprawie utworzenia na terenach otulin parków krajobrazowych obszarów chronionego krajobrazu*
- Miejsce publikacji: *Dz. Urz. Woj. Świętokrzyskiego*
- Oznaczenie dziennika urzędowego: *Dz. Urz. z 2001 r. Nr 108, poz. 1271*

Opis wartości przyrodniczej i krajobrazowej:

Obszar pokrywa się z zasięgiem dawnej otuliny Parku i obejmuje tereny o dużych walorach przyrodniczo-krajobrazowych, których ochrona zapewni zachowanie cennych walorów parku krajobrazowego. Otulina Nadnidziańskiego Parku Krajobrazowego obejmuje tereny występowania rzadkich gipsowych formacji geologicznych z licznymi formami krasowymi, a także ciepłolubnych zbiorowisk roślinności kserotermicznej, torfowiskowej i bagiennej.

13.2.2. Chmielnicko-Szydłowski

Dane podstawowe:

- Data wyznaczenia: *1995-11-21*
- Powierzchnia [ha]: *60733,00*

Dane aktu prawnego o utworzeniu, ustanowieniu lub wyznaczeniu:

- Tytuł: *Rozporządzenie Nr 12/95 Wojewody Kieleckiego z dnia 29 września 1995r. w sprawie ustanowienia obszarów chronionego krajobrazu w województwie kieleckim*
- Miejsce publikacji: *Dz. Urz. Woj. Kieleckiego*

- Oznaczenie dziennika urzędowego: *Dz. Urz. z 1995 r. Nr 21, poz. 145*
- Data publikacji: *1995-11-06*

Opis wartości przyrodniczej i krajobrazowej:

Obszar Chronionego Krajobrazu Chmielnicko-Szydłowiecki jest obszarem o krajobrazie rolniczo-leśnym. W jego szacie roślinnej największy walor przyrodniczy mają lasy o charakterze naturalnym, których większe kompleksy zachowały się między Włoszczowicami a Piotrkowicami. Pod względem siedliskowym przeważają bory sosnowe i bory mieszane, sporadycznie występują fragmenty borów trzcinowych, olsów i łęgów. Na rędzinach jurajskich wykształciła się bogata postać subkontynentalnego boru mieszanego, przechodząca miejscami w grąd wysoki i świetlistą dąbrowę, z wieloma gatunkami kserotermicznej. W runie tych zbiorowisk spotyka się interesujące, rzadkie i chronione gatunki roślin. Ważnym elementem szaty roślinnej są zbiorowiska nieleśne, głównie torfowiska (wysokie, przejściowe i niskie), z udziałem wielu rzadkich roślin. Zbiorowiska leśne i torfowiskowe pełnią ważną rolę wodochronną, zwłaszcza w obszarze źródliskowym rzeki Wschodniej oraz w okolicach Chańczy, Włoszczowic i Holendrów. Liczne stawy i zbiornik wodny Chańcza tworzą biotopy dla wielu gatunków ptaków wodno-bagiennych. Takie wymagające ochrony biocenozy awifałny występują w okolicach Skorzowa, But-Palonek (na Sanicy) i Rakowa (na Czarnej Staszowskiej). Na terenie Ch-SzOChK dawne są tradycje osadnictwa sięgającego czasów neolitycznych. Obiektem średniowiecznym o najwyższej randze krajowej jest zachowany gotycki układ urbanistyczno-krajobrazowy Szydłowa zamknięty murami warownymi. Cennym zabytkiem o założeniach romańskich jest kościół w Kijach. Zachowały się też liczne zabytki budownictwa rezydencjonalnego oraz założenia dworsko-parkowe w Maleszowej, Śładkowie Małym, Piotrkowicach, Gnojnie, Grabkach (unikatowy dawny harem). Głównymi przyrodniczymi funkcjami Ch-SzOChK jest ochrona wód powierzchniowych, a szczególnie rzeki Czarnej Staszowskiej (wraz ze zbiornikiem wodnym Chańcza), Wschodniej Isanicy, a także spełnienie roli łącznikowej pomiędzy Zespołami Parków Krajobrazowych Gór Świętokrzyskich i Poniżnia (korytarze i ciągi ekologiczne o znaczeniu regionalnym i lokalnym).

13.2.3. Szaniecki

Dane podstawowe:

- Data wyznaczenia: *2001-11-03*
- Powierzchnia [ha]: *13757,00*

Dane aktu prawnego o utworzeniu, ustanowieniu lub wyznaczeniu:

- Tytuł: *Rozporządzenie Nr 335/2001 Wojewody Świętokrzyskiego z dnia 17 października 2001 r. w sprawie utworzenia na terenach otulin parków krajobrazowych obszarów chronionego krajobrazu*
- Miejsce publikacji: *Dz. Urz. Woj. Świętokrzyskiego*
- Oznaczenie dziennika urzędowego: *Dz. Urz. z 2001 r. Nr 108, poz. 1271*

Opis wartości przyrodniczej i krajobrazowej:

Obszar pokrywa się z zasięgiem dawnej otuliny Parku i obejmuje tereny o dużych walorach przyrodniczo-krajobrazowych, których ochrona zapewni zachowanie cennych walorów parku krajobrazowego.

13.3. Parki krajobrazowe

13.3.1. Nadnidziański

Dane podstawowe:

- Data wyznaczenia: 1986-12-19
- Powierzchnia [ha]: 22888,60

Dane aktu prawnego o utworzeniu, ustanowieniu lub wyznaczeniu:

- Tytuł: *Uchwała Nr XVII/187/86 Wojewódzkiej Rady Narodowej w Kielcach z dnia 19 grudnia 1986 r. w sprawie ustanowienia Zespołu Parków Krajobrazowych Ponidzia*
- Miejsce publikacji: *Dz. Urz. Woj. Kieleckiego*
- Oznaczenie dziennika urzędowego: *Dz. Urz. z 1987 r. Nr 2, poz. 2*

Opis celów ochrony:

- 1) zachowanie cennych biocenoz z chronionymi i rzadkimi gatunkami flory, fauny i grzybów;
- 2) zachowanie różnorodności geologicznej, w tym obszarów występowania krasu i rzeźby lessowej;
- 3) racjonalne wykorzystanie zasobów złóż kopalin;
- 4) zachowanie naturalnych fragmentów ekosystemów wodnych i wodno - błotnych;
- 5) zachowanie populacji roślin, zwierząt i grzybów objętych ochroną gatunkową;
- 6) zachowanie siedlisk zagrożonych wyginięciem, rzadkich i chronionych gatunków roślin, zwierząt i grzybów, w tym w szczególności muraw kserotermicznych, torfowisk i solnisk śródlądowych;
- 7) zachowanie układów i obiektów zabytkowych, a także miejsc pamięci narodowej;
- 8) preferowanie zabudowy nawiązującej do regionalnej tradycji i otaczającego krajobrazu;
- 9) zachowanie wartości historycznych, kulturowych i etnograficznych;
- 10) zachowanie istniejących punktów i ciągów widokowych;
- 11) ograniczanie negatywnego wpływu działalności gospodarczej na krajobraz.

13.3.2. Szaniecki

Północno-wschodnia część obszaru aglomeracji położona jest na terenie Szanieckiego Parku Krajobrazowego, natomiast środkowa część aglomeracji – w jego otulinie.

Dane podstawowe:

- Data wyznaczenia: 1986-12-19
- Powierzchnia [ha]: 11289,60

Dane aktu prawnego o utworzeniu, ustanowieniu lub wyznaczeniu:

- Tytuł: *Uchwała Wojewódzkiej Rady Narodowej w Kielcach Nr XVII/187/86 z dnia 19 grudnia 1986 r.*
- Miejsce publikacji: *Dz. Urz. Wojewódzkiej Rady Narodowej w Kielcach*
- Oznaczenie dziennika urzędowego: *Dz. Urz. z 1987 r. Nr 2, poz. 2*

Opis celów ochrony:

- 1) zachowanie cennych biocenoz z chronionymi i rzadkimi gatunkami flory, fauny i grzybów;
 - 2) zachowanie różnorodności geologicznej, w tym obszarów występowania krasu i rzeźby lessowej;
 - 3) racjonalne wykorzystanie zasobów złóż kopalin;
-

- 4) zachowanie naturalnych fragmentów ekosystemów wodnych i wodno - błotnych;
- 5) zachowanie populacji roślin, zwierząt i grzybów objętych ochroną gatunkową;
- 6) zachowanie siedlisk zagrożonych wyginięciem, rzadkich i chronionych gatunków roślin, zwierząt i grzybów, w tym w szczególności muraw kserotermicznych, torfowisk i solnisk śródlądowych;
- 7) zachowanie układów i obiektów zabytkowych, a także miejsc pamięci narodowej;
- 8) preferowanie zabudowy nawiązującej do regionalnej tradycji i otaczającego krajobrazu;
- 9) zachowanie wartości historycznych, kulturowych i etnograficznych;
- 10) zachowanie istniejących punktów i ciągów widokowych;
- 11) ograniczanie negatywnego wpływu działalności gospodarczej na krajobraz.

14. POPRAWNOŚĆ WYKONANIA CZĘŚCI GRAFICZNEJ (§ 4 Ust. 2)

| Lit. | Oznaczenie | Nie | Tak | Nie dotyczy |
|------|--|-----|-----|-------------|
| a | granic obszaru objętego lub przewidzianego do objęcia zasięgiem systemu kanalizacji zbiorczej gminy lub jej obszaru współtworzącego aglomerację na mapie w skali 1:10 000, a w przypadku jej braku – w skali 1:25 000 | | X | |
| b | istniejących i planowanych do budowy oczyszczalni ścieków lub końcowych punktów zrzutu ścieków komunalnych, do których są odprowadzane ścieki komunalne z obszaru aglomeracji, | | X | |
| c | granic administracyjnych gminy zgodnie z danymi z państwowego rejestru granic i powierzchni jednostek podziałów terytorialnych kraju, | | X | |
| d | granic stref ochronnych ujęć wody obejmujących tereny ochrony bezpośredniej i tereny ochrony pośredniej zgodnie z informacjami z systemu informacyjnego gospodarowania wodami, | | X | |
| e | granic obszarów ochronnych zbiorników wód śródlądowych zgodnie z informacjami z systemu informacyjnego gospodarowania wodami, | | | X |
| f | granic form ochrony przyrody, o których mowa w art. 6 ustawy z dnia 16 kwietnia 2004 r. o ochronie przyrody, lub obszarów mających znaczenie dla Wspólnoty znajdujących się na liście, o której mowa w art. 27 ust. 1 tej ustawy, zgodnie z informacjami z centralnego rejestru form ochrony przyrody, | | X | |
| g | skali projektu aglomeracji w formie liczbowej i liniowej. | | X | |

PRZEWODNICZĄCY
RADY GMINY
mgr Ewelina Lasak

Uzasadnienie

Na podstawie z art. 92 ustawy z dnia 20 lipca 2017 r. Prawo wodne (Dz.U. z 2020 poz. 310 ze zm.) Wójt Gminy Kije dokonał przeglądu obszarów i granic aglomeracji wyznaczonej Uchwałą Nr XXVIII/413/16 Sejmiku Województwa Świętokrzyskiego z dnia 25 listopada 2016 r. w sprawie wyznaczenia obszaru i granic aglomeracji Kije (Dz. U. W. Ś. z 12 grudnia 2016 r., poz. 3893). W wyniku przeglądu ustalono, iż istnieje potrzeba dostosowania parametrów aglomeracji do stanu aktualnego w terenie, tzn. zmiany ilości Równoważnej Liczby Mieszkańców (RLM) wynoszącego 2 671 RLM do stanu faktycznego 3 149 RLM oraz zmiany obszaru i granic aglomeracji.

W aktualnym stanie prawnym, organem właściwym do wyznaczania obszarów i granic aglomeracji jest rada gminy. Biorąc pod uwagę powyższe, na podstawie art. 87 ust. 1 i 4, art. 92 oraz art. 565 ust. 2 obowiązującej ustawy, w celu zmiany istniejącej aglomeracji zachodzi konieczność podjęcia niniejszej uchwały przez Radę Gminy w Kijach.

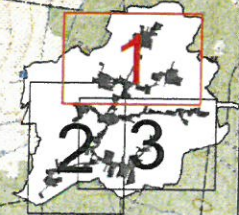
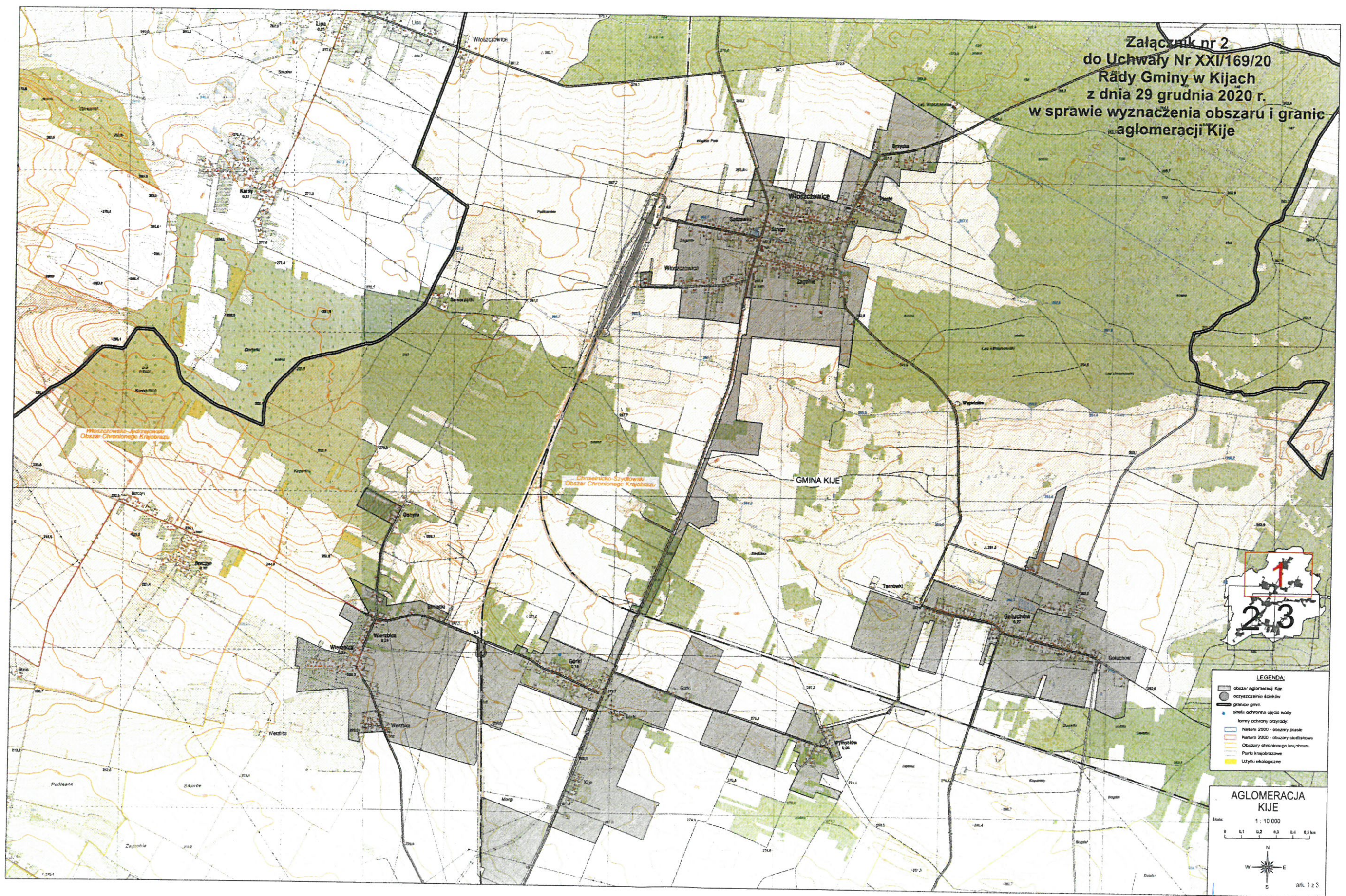
Projekt uchwały został uzgodniony z Państwowym Gospodarstwem Wodnym Wody Polskie Dyrektorem Zarządu Zlewni w Kielcach postanowieniem z dnia 21 grudnia 2020 r. oraz z Regionalnym Dyrektorem Ochrony Środowiska w Kielcach postanowieniem z dnia 21 grudnia 2020 r.

Weryfikacja obszaru, granic oraz wielkości aglomeracji umożliwi wypełnianie zobowiązań wynikających z realizacji Krajowego Programu Oczyszczania Ścieków Komunalnych oraz występowanie o środki pomocowe (dedykowane fundusze unijne) na realizację inwestycji prowadzonych w ramach gospodarki ściekowej na terenie aglomeracji Kije.

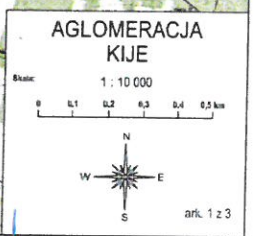
WÓJT GMINY KIJE


Tomasz Socha

Załącznik nr 2
do Uchwały Nr XXI/169/20
Rady Gminy w Kijach
z dnia 29 grudnia 2020 r.
w sprawie wyznaczenia obszaru i granic
aglomeracji Kije



- LEGENDA:**
- obraz aglomeracji Kije
 - oczyszczalnie ścieków
 - granice gmin
 - szlaki ochronne ujęcia wody
 - formy ochrony przyrody
 - Natura 2000 - obszary parku
 - Natura 2000 - obszary siedliskowe
 - Obszary chronionego krajobrazu
 - Parki krajobrazowe
 - Użytki ekologiczne



PRZEWODNICZĄCY
RADY GMINY
mgr Ewelina Lasak



Załącznik nr 2
do Uchwały Nr XXII/1691/20
Rady Gminy w Kijach
z dnia 29 grudnia 2020 r.
w sprawie wyznaczenia obszaru i granic
aglomeracji Kije

PRZEWODNICZĄCY
RADY GMINY
mgr Ewelina Łasak

LEGENDA

- obszar aglomeracji Kije
- administracyjna granica
- granice wsi
- linie wodociągowe
- linie kolejowe
- drogi
- lasy
- tereny rolne
- teren zabudowany
- wody
- linie wysokości

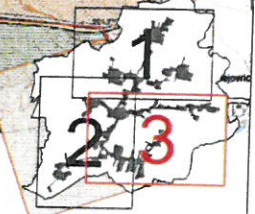
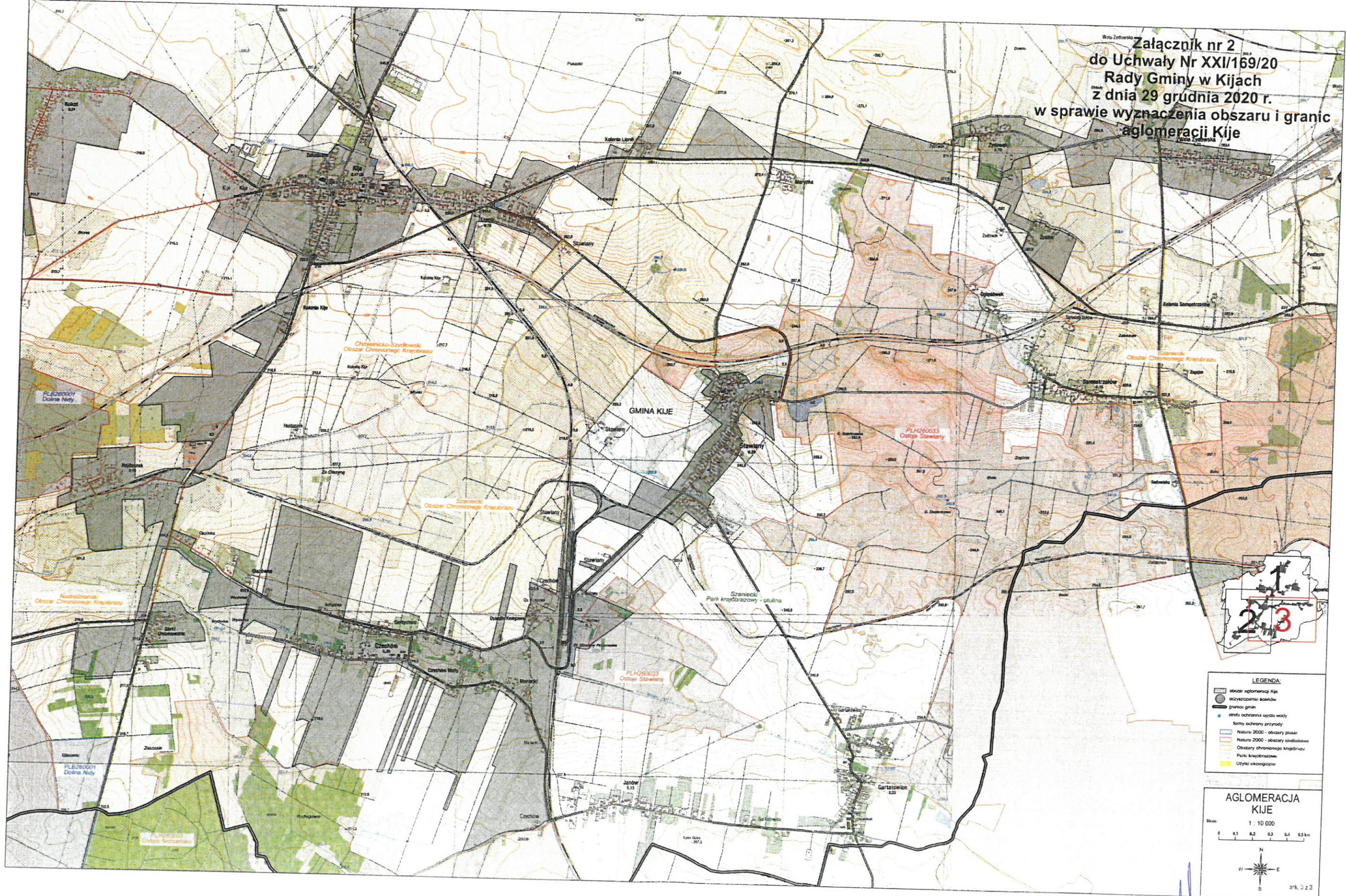
AGLOMERACJA KIJE
1:10 000

0 1 2 3 4 5 km

W N E S

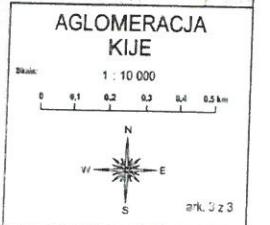
skł. 2.2.3

**Załącznik nr 2
do Uchwały Nr XXI/169/20
Rady Gminy w Kijach
z dnia 29 grudnia 2020 r.
w sprawie wyznaczenia obszaru i granic
aglomeracji Kije**



LEGENDA:

- obszar aglomeracji Kije
- rzeczywista granica gmin
- granice gmin
- strefa ochronna ujęć wody
- formy ochrony przyrody
- Natura 2000 - obszary ptasie
- Natura 2000 - obszary siedliskowe
- Obszary chronionego krajobrazu
- Parki krajobrazowe
- Użytki ekologiczne



**PRZEWODNICZĄCY
RADY GMINY**
mgr Ewelina Lasak