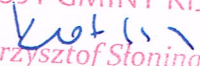


Zarządzenie Nr 11/2017
Wójta Gminy w Kijach
z dnia 30 marca 2017r.

w sprawie zatwierdzenia i wprowadzenia dokumentu „Plan Działania dla Gminy Kije
bazujący na jej potencjale endogenicznym”

Na podstawie art.3 ust. 3 ustawy z 6 grudnia 2006 r. o zasadach prowadzenia polityki rozwoju (Dz. U. z 2016 r. poz. 383, z późn. zm.) oraz art. 30 ust. 1 i ust. 2 pkt 2 ustawy z dnia 8 marca 1990 r. o samorządzie gminnym (Dz. U. 2016 r. 446, z późn. zm.) zarządzam, co następuje:

- 1./ Zatwierdzam i wprowadzam „Plan Działania dla Gminy Kije bazujący na jej potencjale endogenicznym” w brzmieniu stanowiącym załącznik do niniejszego zarządzenia.
- 2./ Zarządzenie wchodzi w życie z dniem podpisania.

WÓJT GMINY KIJE

Krzysztof Słonina



*Plan Działania dla Gminy Kije
bazujący na jej potencjale endogenicznym*



INICJATYWAŁOKALNA.PL

Marzec 2017

Spis treści

Wstęp.....	3
1. Plan Działania – definicja i metodologia działania	5
2. Opis obszaru objętego Planem Działania	7
2.1. Ogólna charakterystyka	7
2.1.1. Demografia i sytuacja społeczno-gospodarcza	7
2.1.2. Historia i dziedzictwo kulturowe	10
2.1.3. Walory przyrodnicze	12
2.2. Określenie potencjału endogenicznego na obszarze.....	14
3. Koncepcja rozwoju danego obszaru.....	18
4. Projekty sprzyjające rozwojowi danego terytorium – powiązanie ze sobą projektów lub typów projektów	22
5. Założenia realizacji Planu Działania przez uprawnione osoby	25
6. Powiązanie projektów z analizą SWOT obszaru gminy – matryca potencjału endogenicznego obszaru	27
7. Wpływ realizacji projektów na poziom zatrudnienia.....	32
8. Matryca powiązań projektów z kosztami i źródłami finansowania	34
9. Powiązanie Planu Działania z dokumentami strategicznymi.....	36
10. Podsumowanie	38

Wstęp

Plan Działania dla Gminy Kije bazujący na jej potencjale endogenicznym (Plan) jest dokumentem, w którym przedstawiono ogólny zakres i kierunek działań niezbędnych do podjęcia w celu wieloaspektowego rozwoju obszaru Gminy Kije, poprzez wykorzystanie jej zasobów endogenicznych. Plan został opracowany w celu przedstawienia specyficznych uwarunkowań, zasobów przyrodniczych, przestrzennych i kulturowych występujących na terenie gminy oraz określenia, jakie przedsięwzięcia rozwojowe na ich podstawie i przy ich wykorzystaniu należy podjąć.

Potencjał endogeniczny Gminy Kije wynikający z uwarunkowań i zasobów przestrzennych i kulturowych, a przede wszystkim przyrodniczych, to **zjawisko delty śródlądowej i towarzyszące mu starorzecza rzeki Nidy wraz z unikalnymi siedliskami roślin i zwierząt w pobliżu miejscowości Umianowice i Hajdaszek**. Obszar ten objęty jest formami ochrony przyrody, tj.: otuliną Nadnidziańskiego Parku Krajobrazowego, specjalnym obszarem ochrony siedlisk Natura 2000 Ostoja Nidziańska (PLH260003) oraz jednym z dwóch obszarów ptasich Natura 2000 na terenie województwa świętokrzyskiego – Dolina Nidy (PLB260001).

Wdrożenie w życie założeń niniejszego dokumentu spowoduje poprawę sytuacji społeczno-ekonomicznej mieszkańców miejscowości, które ujęto w Planie oraz pozostałego obszaru gminy, na który działania te będą bezpośrednio lub pośrednio oddziaływać. W sposób pośredni realizacja Planu przyczyni się również do rozwoju całego województwa świętokrzyskiego. Szczególny nacisk położono na rozwój turystyki oraz wzmocnienie konkurencyjności i poprawy atrakcyjności Gminy Kije. Rezultatem zaplanowanych projektów będą korzyści finansowe i ekonomiczne – wzrost liczby miejsc pracy oraz dochodów mieszkańców.

Przy opracowywaniu kierunków rozwoju i określaniu zakresu projektów do realizacji oparto się na diagnozie społeczno-gospodarczej obszaru i zidentyfikowaniu endogenicznego potencjału – co zostało opisane w niniejszym dokumencie. Ponadto w dokumencie ujęto:

- sposób wykorzystania walorów przyrodniczych, krajobrazowych i kulturowych do rozwoju przedsiębiorczości i gospodarki turystycznej;

- wykaz działań, których realizacja przyczyni się do powstawania nowych miejsc pracy;
- przedsięwzięcia realizowane przez podmioty prywatne;
- listę powiązanych ze sobą projektów lub typów projektów, które potwierdzają spójność koncepcji rozwoju obszaru Gminy Kije i tworzą spójny produkt turystyczny;
- wykazanie zgodności Planu z dokumentami strategicznymi.

Powstanie spójnej koncepcji rozwoju obszaru, jaką zawiera niniejszy Plan oraz jej wdrożenie przyczyni się do poprawy wizerunku Gminy Kije, która posiada wszelkie predyspozycje do zaistnienia jako gmina atrakcyjna pod względem turystycznym. Poprawa wizerunku, na który wpłyną działania realizowane przez samorząd oraz podmioty prywatne, przyczyni się do wzrostu liczby osób odwiedzających gminę i tym samym do jej rozwoju społeczno-gospodarczego. Podjęte działania poszerzą ofertę całorocznych produktów turystycznych województwa świętokrzyskiego.

1. Plan Działania – definicja i metodologia działania

Plan Działania został zdefiniowany jako narzędzie służące wdrażaniu Priorytetu Inwestycyjnego 8b *Wspieranie wzrostu gospodarczego sprzyjającego zatrudnieniu poprzez rozwój potencjału endogenicznego jako elementu strategii terytorialnej dla określonych obszarów, w tym poprzez przekształcenie upadających regionów przemysłowych i zwiększenie dostępu do określonych zasobów naturalnych i kulturalnych oraz ich rozwój, poprzez działania EFRR* polegające na wykorzystaniu do rozwoju endogenicznych potencjałów obszarów. Powyższe podejście, oparte na analizie wpływu potencjałów endogenicznych na rozwój przedsiębiorczości, ma na celu m.in. zwiększenie trwałości istniejących lub nowo utworzonych miejsc pracy¹. *Plan Działania dla Gminy Kije bazujący na jej potencjale endogenicznym* jest dokumentem, którego utworzenie jest niezbędne dla zapewnienia skuteczności realizacji planowanych przedsięwzięć.

Plan działania jest programem wdrożeniowym, który przyczyni się do wypełnienia założeń rozwojowych i jest powiązany ze *Strategią Rozwoju Gminy Kije* oraz *Planem Rozwoju Lokalnego Gminy Kije*, koncentrując się głównie na aktywizacji gospodarczej obszaru opartej na wewnętrznych uwarunkowaniach przy jednoczesnym wykorzystaniu zasobów naturalnych i kulturowych stanowiących potencjał endogeniczny obszaru.

W ramach *Planu Działania dla Gminy Kije bazującego na jej potencjale endogenicznym* opracowano diagnozę społeczno-gospodarczą, zweryfikowano potencjał turystyczny oraz przeprowadzono analizę zasobów endogenicznych, dzięki czemu do realizacji wybrano te działania, które wynikają z wewnętrznych uwarunkowań, wpłyną na ekonomiczny rozwój obszaru i przyczynią się do wdrażania spójnej koncepcji wykorzystania istniejącego potencjału.

Metodologia realizacji Planu została opracowana w oparciu o wiedzę i doświadczenie Gminy Kije oraz zapisy dokumentów takich jak Umowa Partnerstwa oraz Regionalny Program Operacyjny Województwa Świętokrzyskiego na lata 2014–2020. Podstawą opracowania dokumentu oraz diagnozy społeczno-gospodarczej były informacje uzyskane z Urzędu Gminy w Kijach oraz dane Głównego Urzędu Statystycznego. Analiza uzyskanych danych oraz założeń wymienionych dokumentów strategicznych pozwoliła na zdefiniowanie i wybór projektów, które powinny zostać ujęte w Planie oraz wskazanie spośród nich projektów priorytetowych i określenie podmiotów mogących realizować przedsięwzięcie na wyznaczonym obszarze. Dzięki temu możliwe było skonstruowanie Planu w taki sposób, aby

¹ Umowa Partnerstwa. Programowanie perspektywy finansowej 2014–2020. Projekt po zmianach wynikających z uzupełnienia zapisów oraz po negocjacjach programów operacyjnych. Ministerstwo Rozwoju. Warszawa 2015

maksymalnie zaangażować potencjał sektora gospodarczego do wykorzystania zasobów endogenicznych zdefiniowanych w trakcie prac nad dokumentem.

Wdrożenie założeń dokumentu odzwierciedli się w liczbie osób odwiedzających Gminę Kije – zwiększy jej atrakcyjność i dostępność oraz znaczenie na turystycznej mapie województwa świętokrzyskiego.

2. Opis obszaru objętego Planem Działania

2.1. Ogólna charakterystyka

2.1.1. Demografia i sytuacja społeczno-gospodarcza

Gmina wiejska Kije położona jest w południowej części województwa świętokrzyskiego, w północnej części powiatu pińczowskiego.

Powierzchnia administracyjna gminy wynosi 100,17 km², co stanowi 16,34% powierzchni powiatu pińczowskiego. Według danych Głównego Urzędu Statystycznego (GUS)² na dzień 31.12.2015 r., obszar gminy zamieszkiwały 4 492 osoby, w tym 2 263 kobiety oraz 2 229 mężczyzn.

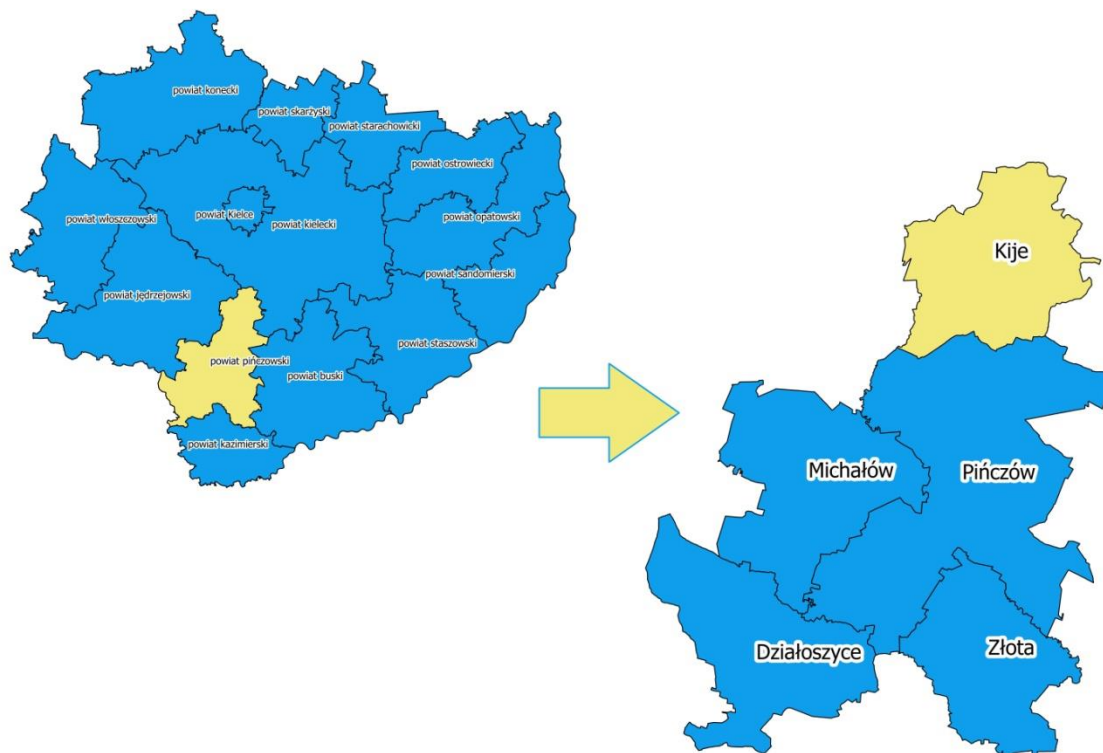
Zgodnie ze *Statutem Gminy Kije*³ w skład gminy wchodzi 20 sołectw: Borczyn, Czechów, Gartatowice, Gołuchów, Górki, Hajdaszek, Janów, Kije, Kliszów, Kokot, Lipnik, Rębów, Samostrzałów, Stawiany, Umianowice, Wierzbica, Włoszczowice, Wola Żydowska, Wymysłów, Żydówek. W statucie zostały również określone takie zagadnienia jak ustrój gminy, zasady łączenia, podziału i znoszenia jednostek pomocniczych gminy, a także organizacja wewnętrzna i tryb pracy Rady Gminy i Wójta.

Na rysunku 1 przedstawiono położenie gminy na tle województwa świętokrzyskiego oraz powiatu kieleckiego.

² Strona internetowa Głównego Urzędu Statystycznego, stat.gov.pl.

³ Załącznik do Uchwały Nr V/57/03 Rady Gminy w Kijach z dnia 23 kwietnia 2003 r. w sprawie Statutu Gminy Kije

Rysunek 1 Położenie Gminy Kije na tle województwa świętokrzyskiego oraz powiatu pińczowskiego



Źródło: Opracowanie własne na podstawie mapy administracyjnej Polski, administracja.mac.gov.pl

W tabeli 1 przedstawiono podstawowe dane statystyczne na temat potencjałów w zakresie demografii i gospodarki oraz budżetu jednostki w 2015 r.

Tabela 1 Wskaźniki statystyczne dotyczące demografii i aktywności społecznej, potencjału gospodarczego i rynku pracy oraz struktury budżetu w Gminie Kije w 2015 roku

Wskaźniki statystyczne (dane GUS, stan na 31.12.2015)	Gmina Kije	województwo świętokrzyskie	Polska
Demografia i aktywność społeczna			
Liczba ludności	4 492	1 257 179	38 437 239
Przyrost naturalny	-7,6	-3,0	-0,7
Saldo migracji na 1000 osób	brak danych	brak danych	brak danych
Udział % ludności w wieku przedprodukcyjnym	16,6	16,8	18,0
Udział % ludności w wieku produkcyjnym	61,4	62,1	62,4
Udział % ludności w wieku poprodukcyjnym	22,0	21,0	19,6
Fundacje, stowarzyszenia i organizacje społeczne w przeliczeniu na 10 tys. mieszkańców	31	33	35
Poziom i struktura przedsiębiorczości oraz rynku pracy			
Podmioty wpisane do rejestru REGON w przeliczeniu na 10 tys. ludności	548	880	1 089
Jednostki nowo zarejestrowane w rejestrze REGON w przeliczeniu na 10 tys. ludności	45	71	94
Udział % bezrobotnych zarejestrowanych w grupie osób w wieku produkcyjnym	6,6	8,5	6,5

Struktura budżetu			
Dochody gminy ogółem w przeliczeniu na 1 mieszkańca	4 545,66	3 561,15	4 114,66
Udział w podatkach stanowiących dochody budżetu państwa podatek dochodowy od osób fizycznych	377,30	572,21	850,46
Udział w podatkach stanowiących dochody budżetu państwa podatek dochodowy od osób prawnych	7,02	28,12	61,23
Udział % dochodów własnych w dochodach ogółem	36,5	44,6	55,8
Wydatki ogółem w przeliczeniu na 1 mieszkańca	5 321,55	3 595,49	4 050,72
Wydatki bieżące w przeliczeniu na 1 mieszkańca na gospodarkę komunalną i ochrona środowiska	1 371,73	300,33	351,96
Wydatki bieżące w przeliczeniu na 1 mieszkańca na kulturę i ochronę dziedzictwa narodowego	142,28	97,71	141,55

Źródło: Opracowanie własne na podstawie danych GUS

Na obszarze Gminy Kije liczba podmiotów wpisanych do rejestru REGON w przeliczeniu na 10 tys. mieszkańców w 2015 r. wyniosła 548. Liczba jednostek nowo zarejestrowanych w rejestrze REGON na 10 tys. ludności osiągnęła wartość 45 i była niższa niż w województwie świętokrzyskim oraz w Polsce.

Udział % zarejestrowanych bezrobotnych w grupie osób w wieku produkcyjnym w 2015 roku wynosił 6,6% i był o 0,1% wyższy niż w Polsce, co świadczy o niekorzystnej sytuacji na rynku pracy, pomimo że wskaźnik ten był o 1,9% niższy niż w województwie świętokrzyskim.

Parametrami obrazującymi jakość gospodarki gminy są m.in. dochody. W Gminie Kije w 2015 r. dochody ogółem na 1 mieszkańca wyniosły 4 545,66 zł, podczas gdy w Polsce 4 114,66 zł, a w województwie świętokrzyskim 3 561,15 zł. Udział dochodów własnych w dochodach ogółem w 2015 r. wynosił 36,5% – był niższy niż w Polsce (55,8%), oraz w województwie świętokrzyskim (44,6%). Świadczy to o małej samodzielności finansowej gminy.

Udział w podatkach stanowiących dochody budżetu państwa – podatek dochodowy od osób fizycznych obliczany na 1 mieszkańca w 2015 r. wynosił 377,30 zł i był niższy niż w Polsce (850,46 zł) i województwie świętokrzyskim (572,21 zł). Udział w podatkach stanowiących dochody budżetu państwa – podatek dochodowy od osób prawnych na 1 mieszkańca w 2015 r. był bardzo niski w porównaniu do wartości krajowej i wojewódzkiej – wyniósł 7,02 zł, natomiast w Polsce 61,23 zł, a w województwie świętokrzyskim 28,12 zł. Świadczy to o niskich dochodach mieszkańców oraz przedsiębiorstw działających na terenie gminy.

Wydatki ogółem Gminy Kije na 1 mieszkańca w 2015 r. wyniosły 5 231,55 zł. Wynik ten był wyższy niż w Polsce (4 050,72 zł) oraz w województwie świętokrzyskim (3 595,49 zł), co wskazuje na wysokie dochody gminy. Na terenie gminy wydatki bieżące

w przeliczeniu na 1 mieszkańca na gospodarkę komunalną i ochronę środowiska wyniosły 1 371,73 zł i były wyższe niż w Polsce i województwie świętokrzyskim.

Liczba działających fundacji, stowarzyszeń i organizacji społecznych w przeliczeniu na 10 tys. mieszkańców na obszarze gminy w roku 2015 wynosiła 31, podczas gdy w województwie świętokrzyskim 35, a w Polsce 33, co świadczy o słabo rozwiniętej działalności społecznej mieszkańców.

Wydatki bieżące w przeliczeniu na 1 mieszkańca na kulturę i ochronę dziedzictwa narodowego w Gminie Kije wynosiły 142,28 zł i były wyższe niż średnia dla województwa świętokrzyskiego i Polski.

2.1.2. Historia i dziedzictwo kulturowe

Kije są jedną z najstarszych miejscowości Ponidzia, położoną przy starym „szlaku cysterskim” Jędrzejów–Staszów. Po raz pierwszy nazwa „Kije” została wymieniona w dokumencie z 1166 r. Wśród najważniejszych wydarzeń z historii gminy należy wymienić bitwę pod Kliszowem. Była to jedna z największych i najbardziej krwawych walk wielkiej wojny północnej. Do spotkania pomiędzy liczącą ok. 18-20 tys. zbrojnych armią Augusta II oraz 12 tys. siłami szwedzkimi doszło 2 lipca 1702 r. W bitwie po stronie Sasów walczyło 3 tys. Polaków (według innych szacunków aż 6,5 tys.) dowodzonych przez hetmana Hieronima Lubomirskiego. W trakcie bitwy polska jazda (husarze i pancerni) przeprowadziła dwie nieskuteczne szarże na szwedzkie pozycje. Przyjmuje się, że udział husarii w bitwie pod Kliszowem był ostatnim wykorzystaniem tej formacji do działań zbrojnych⁴.

Po trzecim rozbiore Polski Kije wraz z sąsiednimi miejscowościami znalazły się w granicach zaboru austriackiego. W początkach XIX w. leżały na terenie województwa krakowskiego, po powstaniu styczniowym znalazły się natomiast w guberni kieleckiej, w powiecie pińczowskim.

W historii gminy istotne znaczenie ma miejscowość Hajdaszek. Latem 1920 roku, w trakcie wojny z bolszewikami na stacji kolejki wąskotorowej w Hajdaszku funkcjonował Obywatelski Komitet Obrony Państwa, „Seksja opieki nad Żołnierzem”, gdzie utworzono gospodę dla żołnierzy, która z czasem zaczęła pełnić również funkcje kulturalne i oświatowe, szczególnie pod kierownictwem Janiny Żelisławskiej. Podczas II wojny światowej na terenie Gminy Kije działały oddziały partyzanckie, do najważniejszych przykładów ich walki należy uderzenie na pociąg kolejki wąskotorowej 28 lipca 1944 roku. Wtedy to grupa żołnierzy

⁴ Strona internetowa naukawpolsce.pap.pl

Batalionów Chłopskich dokonała nieudanej próby rozbrojenia grupy niemieckich żołnierzy koło miejscowości Umianowice.

Gmina Kije posiada charakter gminy wiejskiej, z dominującą funkcją rolniczą. Obszar gminy posiada mimo to specyficzne walory przyrodnicze, krajobrazowe i dziedzictwa kulturowego. Naturalnym bogactwem gminy są lasy oraz urozmaicona rzeźba terenu, sprzyjające rozwojowi turystyki pieszej i rowerowej, szczególnie atrakcyjna jest południowo-zachodnia część gminy, zlokalizowana w dolinie rzeki Nidy. Istotną atrakcją turystyczną stanowią walory kulturowe. Interesująca jest architektura sakralna, zwłaszcza w miejscowościach Rębów, Stawiany, Gołuchów i Borczyn. Do zabytków nieruchomych wpisanych do rejestru zabytków (stan na dzień 31 grudnia 2016 r.) zgodnie z wykazem Narodowego Instytutu Dziedzictwa⁵ na obszarze Gminy Kije należą:

- w miejscowości Hajdaszek:
 - budynek stacyjny, drewniano-murowany, wybudowany po 1918 roku (nr rej.: A.710 z 20.02.1995 r.);
- w miejscowości Kije:
 - zespół kościoła parafialnego pw. św. św. Piotra i Pawła (nr rej.: A/636/1-3 z 02.10.1956 i 21.06.1967):
 - kościół z drugiej połowy XII w. i pierwszej połowy XVII w.,
 - dzwonnica-brama z 1786 r.,
 - mur cmentarza z 1766 r.,
 - cmentarz parafialny „stary” z pierwszej ćwierci XIX w. (nr rej.: A.898 z 28.03.2012 r.);
- w miejscowości Umianowice:
 - budynek stacyjny wybudowany po 1918 r. (nr rej.: A/637/1 z 20.02.1995 r.),
 - wieża ciśnień (nr rej.: j.w.).

Ponadto w miejscowości Żydówek znajdują się pozostałości parku podworskiego, natomiast w Umianowicach znajduje się najdłuższy w Europie drewniany most kolejowy na palach. Na uwagę zasługują również dwa kopce pradziejowe w Gartatowicach i Stawianach oraz osada plemienna na gruntach wsi Umianowice. Dla miłośników wycieczek pieszych atrakcją stanowi szlak przyrodniczo-historyczny wiodący z Umianowic (od stacji kolejki

⁵ Strona internetowa Narodowego Instytutu Dziedzictwa, nid.pl.

wąskotorowej “Express Poniemie”) poprzez kompleks leśny “Borek” w Hajdaszku do Kliszowa, gdzie znajduje się obelisk upamiętniający bitwę stoczoną pod Kliszowem⁶.

2.1.3. Walory przyrodnicze

Obecność wielu form ochrony przyrody potwierdza niezwykle bogactwo przyrodnicze gminy i świadczy o jej wyjątkowych walorach krajobrazowo-przyrodniczych. Cały obszar gminy stanowią tereny chronione, a według danych Regionalnej Dyrekcji Ochrony Środowiska w Kielcach⁷ należą do nich:

- Szaniecki Park Krajobrazowy,
- Nadnidziański Park Krajobrazowy,
- Szaniecki Obszar Chronionego Krajobrazu,
- Nadnidziański Obszar Chronionego Krajobrazu,
- Włoszczowsko-Jędrzejowski Obszar Chronionego Krajobrazu,
- Chmielnicko-Szydłowski Obszar Chronionego Krajobrazu,
- Użytek ekologiczny Umianowice.

Na terenie Gminy Kije występują również obszary należące do sieci Natura 2000:

- Ostoja Stawiany (PLH260033),
- Ostoja Nidziańska (PLH260003),
- Dolina Nidy (PLB260001).

Szaniecki Park Krajobrazowy utworzony został na mocy *Uchwały Wojewódzkiej Rady Narodowej w Kielcach Nr XVII/187/86 z dnia 19 grudnia 1986 r.* Powierzchnia Parku wynosi około 109,2 km². Swym zasięgiem obejmuje gminy: Busko-Zdrój, Solec-Zdrój, Stopnica (powiat buski), Chmielnik (powiat kielecki), Kije, Pińczów (powiat pińczowski)⁸.

Szaniecki Park Krajobrazowy położony jest w obrębie Niecki Nidziańskiej. Obejmuje środkową część Garbu Pińczowskiego oraz południowo-zachodni fragment Niecki Połanieckiej (Płaskowyż Szaniecki). Park ten chroni enklawy wartościowego krajobrazu, z wapiennymi i gipsowymi wzgórzami oraz zbiorowiskami roślinności kserotermicznej, torfowiskowej i słonolubnej, porastającymi rozległe przestrzenie łąk i pól. Tereny Parku

⁶ Strona internetowa powiatu pińczowskiego, pinczow.pl

⁷ Strona internetowa Regionalnej Dyrekcji Ochrony Środowiska w Kielcach, kielce.rdos.gov.pl.

⁸ Centralny Rejestr Form ochrony Przyrody, crfop.gdos.gov.pl

rozciągają się pomiędzy zlewniami rzek: Nidy, Wschodniej i Czarnej. W południowo-zachodniej części Parku występują wody mineralne.

Charakterystycznym, uwarunkowanym geologicznie elementem przyrodniczym Parku są liczne odsłonięcia gipsów, zwłaszcza wielkokrystalicznych, widoczne głównie na terenie Płaskowyżu Szanieckiego. Największe ich bogactwo na terenie parku występuje w okolicach: Szańca, Gartatowic, Stawian i Sędziejowic. W gipsowym podłożu zachodzą procesy krasowe, a w ich wyniku powstają zróżnicowane formy krasu powierzchniowego i podziemnego, takie jak leje, formy typu uwały, doliny, jaskinie. Zarówno budowa geologiczna, rzeźba terenu, gleby, jak i specyficzny mikroklimat złożyły się na wystąpienie dogodnych warunków dla rozwoju ciepłolubnych muraw kserotermicznych. Najcenniejsze elementy przyrodnicze w parku i jego otulinie zostały objęte ochroną w formie 5 pomników przyrody (1 pomnik przyrody żywej, 4 pomniki przyrody nieożywionej), 5 użytków ekologicznych i 3 stanowisk dokumentacyjnych. Ponadto ustanowiono rezerwat przyrody „Owczary”.

W Parku znajdują się również liczne zabytki kultury materialnej, w tym elementy wiejskiego budownictwa regionalnego, między innymi w Szańcu, Młynach i Widuchowej. O bogatym dziedzictwie dziejowym i długiej tradycji osadnictwa na tych terenach świadczą pozostałości grodzisk i kopców z okolic Szczawożyna, Szańca, Gartatowic, Skotnik Małych i Żernik Górnych.

Na terenie Parku wyznaczono ścieżkę dydaktyczną charakterze przyrodniczo-krajobrazowym na trasie „Szaniec – Kurzejów – Wymysłów – Zwierzyniec” o długości ok. 7,5 km⁹.

Nadnidziański Park Krajobrazowy utworzony został na mocy *Uchwały Wojewódzkiej Rady Narodowej w Kielcach Nr XVII/187/86 z dnia 19 grudnia 1986 r.* Powierzchnia Parku wynosi około 231,6 km². Swym zasięgiem obejmuje gminy: Busko-Zdrój, Nowy Korczyn Wiślica, (powiat buski), Imielno (powiat jędrzejowski), Kije, Michałów, Pińczów, Złota (powiat pińczowski), Opatowiec (powiat kazimierski)¹⁰.

Park Położony jest w obrębie Niecki Nidziańskiej i obejmuje środkowy i dolny fragment Doliny Nidy, Nieckę Solecką oraz północno-zachodnią część Garbu Pińczowskiego. Został utworzony w celu zachowania i ochrony walorów przyrodniczych, szczególnie tych związanych z powierzchniowym występowaniem serii gipsowej, tworzącej unikatowy system zjawisk i form krasu przejściowego.

⁹ Opis Szanieckiego Parku Krajobrazowego na podstawie informacji ze strony internetowej pk.kielce.pl

¹⁰ Centralny Rejestr Form ochrony Przyrody, crfop.gdos.gov.pl

Najbardziej charakterystycznym elementem krajobrazu parku jest dolina Nidy z licznymi meandrami i starorzeczami, będąca jednocześnie ważnym korytarzem ekologicznym oraz ostoją ptactwa wodno-błotnego. Ponadto teren parku wyróżnia się dużą różnorodnością siedlisk – od skrajnie suchych do bagiennych i błotnych. W dolinie Nidy występują zbiorowiska roślinności wodnej, szuwarowej i torfowiskowej z takimi gatunkami jak: grąźel żółty, grzybień biały, osoka aloesowata, bobrek trójlistkowy, kruszczyk błotny, storczyk kukawka, szerokolistny i krwisty, turzyca Davalla.

Pod względem rzeźby terenu obszar parku jest urozmaicony, a jego niejednorodność wynika z litologicznych uwarunkowań starszego podłoża oraz różnego stopnia pokrycia rzeźby strukturalnej morskimi utworami paleogenu i neogenu. Charakterystyczne dla tego terenu skały gipsowe zbudowane są z ustawionych pionowo, zrosniętych kryształów gipsu, zwanych potocznie „szklicą” lub „jaskółczymi ogonami”, o wielkości dochodzącej do 3,5 m. Należą do jednych z największych kryształów gipsu na świecie.

Na terenie Parku i jego otuliny znajduje się około 30 pomników przyrody, w tym 15 pomników przyrody ożywionej i 15 pomników przyrody nieożywionej, trzy użytki ekologiczne oraz sześć ścieżek dydaktycznych o łącznej długości ok. 35 km .

W granicach Parku znajduje się wiele zabytków kultury materialnej, świadczącej o bogatej historii obszaru. Na uwagę zasługuje fakt, że właśnie na tym obszarze w IX w. powstało pierwsze państwo Wiślan z ośrodkiem władzy w Wiślicy. Natomiast w XVI i XVII w. Pińczów był jednym z głównych ośrodków ruchu reformacyjnego – w połowie XVI w. miasto stanowiło główną siedzibę braci polskich (arian). Był to również istotny ośrodek kamieniarski i rzemiosł artystycznych. W czasie II wojny światowej Pińczów i jego okolice były obszarem aktywnej działalności partyzantów.

2.2. Określenie potencjału endogenicznego na obszarze

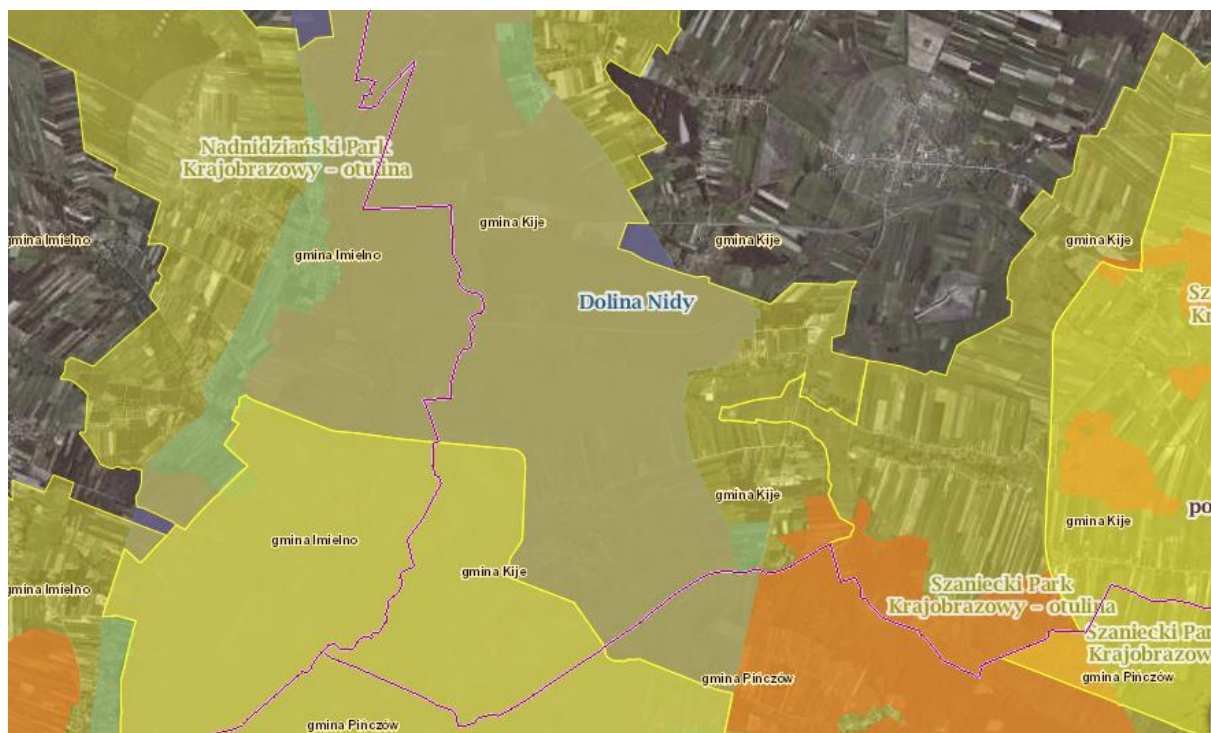
Punktem wyjścia do stworzenia Planu Działania jest określenie lokalnych potencjałów, które można wykorzystać dla rozwoju danego obszaru. Jest to niezbędne w procesach zmierzających do trwałej i realnej poprawy jakości oraz warunków życia społeczności lokalnej. W niniejszym dokumencie nacisk zostaje położony na potencjał endogeniczny występujący na obszarze.

Przez **potencjał endogeniczny** należy rozumieć zasoby własne regionu, wywodzące się z jego specyfiki lub historii. Zasobem endogenicznym może być środowisko przyrodnicze ożywione i nieożywione, walory krajobrazowe i kulturowe, położenie, kapitał ludzki wywodzący się z tradycji i kultury lokalnej. Zasób endogeniczny jest czynnikiem stanowiącym

podstawę dla rozwoju danego obszaru, w związku z tym głównie na nim należy opierać rozwój Gminy Kije. Identyfikacja obszaru gminy została przeprowadzona w celu uzupełnienia wiedzy własnej i posiadanych informacji, co pozwoliło określić kluczowy zasób endogeniczny. Na tej podstawie wyodrębniono spójny obszar działania i zdefiniowano potencjał, którego odpowiednie wykorzystanie przyniesie wymierne korzyści społeczno-gospodarcze dla Gminy Kije.

Potencjał endogeniczny Gminy Kije wynikający z uwarunkowań i zasobów przestrzennych i kulturowych, a przede wszystkim przyrodniczych, to **zjawisko delty śródlądowej i towarzyszące mu starorzecza rzeki Nidy wraz z unikalnymi siedliskami roślin i zwierząt w pobliżu miejscowości Umianowice i Hajdaszek**. Obszar ten objęty jest formami ochrony przyrody, tj.: otuliną Nadnidziańskiego Parku Krajobrazowego, specjalnym obszarem ochrony siedlisk Natura 2000 Ostoja Nidziańska (PLH260003) oraz jednym z dwóch obszarów ptasich Natura 2000 na terenie województwa świętokrzyskiego – Dolina Nidy (PLB260001).

Rysunek 2 Tereny chronione w pobliżu miejscowości Umianowice i Hajdaszek



Źródło: Geoserwis Generalnej Dyrekcji Ochrony Środowiska, geoserwis.gdos.gov.pl

Obszar Natura 2000 Dolina Nidy stanowi dolina rzeki o szerokości 2-3 km, a wyjątkowo – w pobliżu Umianowic – około 6 km i tworzy się tam **delta śródlądowa**. Meandry rzeczne i starorzecza są charakterystyczne dla doliny. Na znacznym obszarze

występują łąki kośne, w miejscach zabagnionych przechodzące w turzycowiska. Ponadto przy starorzeczach i oczkach wodnych występują zespoły szuwarowe, w bezpośrednim sąsiedztwie koryta rzeki występują zarośla wierzbowe i olsy, a także sporadycznie zespoły łąkowe. W okresie wiosennym i letnim następują wezbrania rzeki, w wyniku których powstają rozległe rozlewiska¹¹.

Dolina Nidy jest ostoją ptasią o randze europejskiej E 62. Występuje tu co najmniej 30 gatunków ptaków z Załącznika i Dyrektywy Ptasiej, a także 10 gatunków wpisanych do Polskiej Czerwonej Księgi (PCK - jest to rejestr zagrożonych wyginięciem gatunków zwierząt na terenie Polski z ich dokładnym opisem oraz mapami rozmieszczenia). W okresie lęgowym obszar zasiedla co najmniej 1% populacji krajowej (C3 i C6) gatunków ptaków takich jak: bączek (PCK), bąk (PCK), ślepowron, błotniak łąkowy, błotniak stawowy, błotniak zbożowy (PCK), bocian czarny, czapla biała, dzięcioł białoszyi, mewa czarnogłowa, perkoz dwuczuby, perkoz rdzawo szyi, perkozek, zausznik, gęgawa, cyranka, cyraneczka, krakwa płaskonos, podgorzałka, czernica, głowienka, hełmiatka, kropiatka, zielonka, krwawo dziób, rycyk, dudek, remiz; w stosunkowo wysokim zagęszczeniu (C7) występują: bocian biały, derkacz, wodnik, rybitwa biało czelna, podróżniczek, zimorodek, gąsiorek, dziwonia, srokosz, trzcinia, bręczka, świerszczak (około 1% populacji krajowej), strumieniówka i słowik szary (ok. 0,5% populacji krajowej)¹². W związku z tym okolice Umianowic zwane są „ptasim rajem”.

Niepowtarzalny region wokół Nidy płynącej wśród zielonych łąk i wapiennych wzniesień stanowi nieformalny szlak komunikacyjny dla wielbicieli spływów kajakowych i pontonowych. Spływy odbywają się na trasie Brzegi – Rębów i Motkowice – Pińczów. W okolicy Umianowic Nida, tworząc liczne zakola, starorzecza, rozlewiska i mokradła z typową dla nich naturalną roślinnością: trzcinowiskami, szuwarami i torfowiskami, stanowi unikalny obszar w skali południowej Polski, a ponadto daje wszystkim odwiedzającym te tereny możliwość obcowania z dzikim, niezmiennym obszarem i krajobrazem, o unikalnym bogactwie gatunków fauny i flory. Zjawiska te są szczególnie dostrzegalne w okolicach „ptasiego raj”. Na tym obszarze, pośród bagien, podmokłych łąk i rozlewisk występuje w sumie około 150 gatunków ptaków. Ta różnorodność, unikalna nie tylko w skali regionu, ale również kraju, stanowi dużą atrakcję nie tylko dla ornitologów. Kolejną charakterystyczną cechą obszaru jest występowanie zespołu roślin stepowych znanego jako „kwietny step”.

¹¹ Natura 2000 Standardowy Formularz Danych Dla Obszarów Specjalnej Ochrony (OSO) Dla Obszarów Spełniających Kryteria Obszarów o Znaczeniu Wspólnotowym (OZW) dla Specjalnych Obszarów Ochrony (SOO), natura2000.gdos.gov.pl.
¹² j.w.

Tworzą go rośliny takie jak perz siny, mikołajek polny, dzwonek boloński, turzyca niska, bardzo rzadki w Polsce jaskier iliryjski i dziewięciślı, dyptam jesionolistny oraz miłek wiosenny. Dolina Nidy jest również atrakcyjnym obszarem dla wędkarzy, gdyż stanowi siedlisko licznych gatunków ryb, a także ślimaków, małży i płazów¹³.

Kolejną atrakcję „ptasiego raję” stanowi kolejka wąskotorowa „Express Ponidzie”, kursująca w sezonie letnim na trasie Jędrzejów – Pińczów. Na stacji w Umianowicach kolejka ma dłuższy postój, odbywa się tutaj zabawa przy ognisku i muzyce, a przygotowane miejsce obok budynku stacji, z wiatą wyposażoną w ławki i stoliki, pozwala na organizację imprez nawet w niesprzyjających warunkach pogodowych. Atrakcją tego obszaru jest również najdłuższy w Europie drewniany most kolejowy na palach. Ponadto Stacja w Umianowicach stanowi początek przyrodniczo-historycznego szlaku pieszego, wiodącego przez kompleks leśny „Borek” w Hajdaszku do Kliszowa, gdzie znajduje się obelisk upamiętniający bitwę z 1702 r.¹⁴

Gmina Kije posiada liczne walory turystyczne, które można podzielić na trzy grupy:

- walory przyrodnicze związane z doliną rzeki Nida, urozmaiconą rzeźbą terenu oraz różnorodnością krajobrazową stanowiącą siedliska rzadkich gatunków zwierząt i roślin – stanowią one potencjał endogeniczny gminy, a jej obszar posiada predyspozycję, by stać się atrakcyjnym miejscem do uprawiania turystyki pieszej, rowerowej, konnej czy samochodowej, a także wodnej;
- położenie geograficzne – w tym zwłaszcza komunikacyjne – powinno stanowić podstawę rozwoju turystyki w gminie;
- walory kulturowe takie jak przeszłość historyczna i związane z nią obiekty, budownictwo, obiekty sakralne i nekropolie.

¹³ Serwis informacyjny Gminy kije, *kije.pl*

¹⁴ j.w.

3. Koncepcja rozwoju danego obszaru

Koncepcja rozwoju Gminy Kije obejmuje ożywienie strefy gospodarczej i społecznej poprzez wykorzystanie zasobów endogenicznych miejscowości Umianowice i Hajdaszek, przy jednoczesnym zachowaniu spójności z dokumentami strategicznymi na różnych szczeblach. Podjęte działania będą prowadziły do kreowania wizerunku Gminy Kije jako obszaru atrakcyjnego pod względem turystycznym, rekreacyjnym i kulturowym.

Wizerunek gminy jest obrazem danego miejsca w świadomości mieszkańców, podmiotów gospodarczych oraz jego potencjalnych użytkowników. Wizerunek może być rozpatrywany pod kątem trzech komponentów:

- kognitywnego, którym jest wiedza na temat danego obszaru,
- afektywnego, tj. stopnia sympatii lub antypatii wobec danego obszaru,
- konatywnego – zawierającego gotowość do podjęcia działań związanych z danym miejscem.

Zmiana jednego z tych elementów może spowodować również zmianę pozostałych¹⁵.

Specyfika obszaru – bogate i unikalne zasoby przyrodnicze, w tym rzeźba terenu, zjawisko delty śródlądowej w dolinie Nidy i związane z nim występowanie rzadkich lub ginących gatunków zwierząt i roślin wpływają na naturalną atrakcyjność Gminy Kije jako miejsca aktywnego wypoczynku, rekreacji i obcowania z naturą. Obecnie Gmina Kije, mimo dogodnych uwarunkowań, nie posiada odpowiednio rozwiniętej infrastruktury turystycznej, która przyciągnęłaby turystów. Działania w sferze turystyki, zarówno rozwijające infrastrukturę, jak i przedsiębiorczość na obszarze, wpłyną pozytywnie na wizerunek Gminy Kije, w tym głównie miejscowości Umianowice i Hajdaszek. Elementem łączącym wszystkie przedsięwzięcia będzie powstanie spójnego, atrakcyjnego produktu turystycznego, który będzie przyciągał zarówno turystów indywidualnych, jak i zorganizowane grupy, przyczyniając się do zwiększenia znaczenia gminy w regionie.

Elementem wspomagającym wdrażanie Planu będą działania podjęte również w sferze okółoturystycznej, prowadzące do powstania zaplecza dla kompleksowej oferty turystycznej, sprzyjające rozwojowi przedsiębiorczości mieszkańców i powstawaniu nowych miejsc pracy, a w związku z tym poprawiające sytuację społeczno-gospodarczą obszaru gminy.

¹⁵ E. Glińska, M. Florek, A. Kowalewska, *Wizerunek miasta. Od koncepcji do wdrożenia*, Wydawnictwo Wolters Kluwer Polska, Warszawa 2009.

Dla utworzenia atrakcyjnego produktu turystycznego oraz spójnej i skutecznej strategii marketingowej, konieczna jest współpraca podmiotów prywatnych oraz samorządu terytorialnego. Przyjęcie wspólnego kierunku działań wpłynie na rozwój sfery turystycznej w miejscowościach Umianowice i Hajdaszek, przez co poprawie ulegnie wizerunek całej Gminy Kije i zwiększy się jej znaczenie w regionie Poniądzia jak i całego województwa jako rozpoznawalnego i popularnego miejsca przyjaznego turystom.

Wdrażanie spójnej koncepcji wpłynie na rozwój gminy i przyczyni się do rozwiązania występujących w niej problemów. *Strategia Rozwoju Gminy Kije* jest dokumentem uchwalonym w 2001 roku i do chwili obecnej nie dokonano jej aktualizacji, w związku z czym założenia w niej zawarte zostały uwzględnione w niniejszym dokumencie. Misją Gminy Kije określoną w Strategii jest wielostronna poprawa życia ludności gminy, natomiast jej główny cel to wzrost atrakcyjności gminy dla rozwoju społecznego i gospodarczego.

Na podstawie założeń niniejszego Planu określona została następująca misja rozwoju Gminy Kije:

Wykorzystywanie unikalnej na skalę regionu i kraju różnorodności przyrodniczej związanej z doliną Nidy jako zasobu endogenicznego w celu wzrostu dochodów uzyskiwanych przez mieszkańców, poprzez zwiększenie ich przedsiębiorczości i tworzenie nowych produktów turystycznych.

Realizacja misji przyczyni się do osiągnięcia celu zakładanego dla działań bazujących na potencjałach endogenicznych, określonego w Regionalnym Programie Operacyjnym Województwa Świętokrzyskiego na lata 2014–2020: *Poprawa warunków sprzyjających wzrostowi gospodarczemu poprzez wspieranie nowych i wzmocnienie dotychczasowych funkcji społeczno-gospodarczych terenów ze specyficznymi potrzebami.*

Realizacja misji stanowiącej koncepcję rozwoju może nastąpić poprzez realizację działań z zakresu¹⁶:

- budowy, rozbudowy, modernizacji i wyposażenia infrastruktury turystycznej, w tym obiektów noclegowych, gastronomicznych, rekreacyjnych i innej infrastruktury turystycznej, w tym ścieżek, tras i szlaków turystycznych (np. pieszych, rowerowych, konnych, wodnych, narciarskich) w miejscach atrakcyjnych przyrodniczo, kulturowo

¹⁶ *Szczegółowy Opis Osi Priorytetowych Regionalnego Programu Operacyjnego Województwa Świętokrzyskiego na lata 2014–2020*, listopad 2016.

- i turystycznie wraz z infrastrukturą dodatkową (np. systemy oznakowania i miejsca postoju);
- tworzenia nowych produktów turystycznych w oparciu zasoby dziedzictwa kulturowego, przemysłowego i naturalnego w celu podniesienia atrakcyjności inwestycyjnej i pobudzenia rozwoju gospodarczego;
 - realizacji prac konserwatorskich, restauratorskich, prac zabezpieczających przed zniszczeniem oraz robót budowlanych prowadzonych przy zabytkach nieruchomych wraz z ich otoczeniem, wpisanych do rejestru zabytków prowadzonego przez wojewódzkiego konserwatora zabytków lub też wpisanych do ewidencji innej niż rejestr Świątokrzyskiego Wojewódzkiego Konserwatora Zabytków;
 - prowadzenia prac konserwatorskich, restauratorskich oraz zabezpieczających przed zniszczeniem, prowadzonych przy zabytkach ruchomych wpisanych do rejestru zabytków ruchomych województwa świętokrzyskiego;
 - konserwacji, renowacji, zachowania, modernizacji, adaptacji obiektów historycznych, zabytkowych oraz poprzemysłowych wraz z otoczeniem i ich przystosowaniem na cele turystyczne;
 - prac konserwatorskich, prac restauratorskich, prac rekonstrukcyjnych i adaptacji budynków i budowli o znaczeniu historycznym z możliwością nadania im nowych funkcji oraz budową nowych, rozbudową i przebudową istniejących obiektów funkcjonalnie z nimi powiązanych;
 - projektów inwestycyjnych realizowanych na obszarach o wysokim stopniu atrakcyjności turystycznej (cenne obiekty zabytkowe oraz walory przyrodnicze i kulturowe);
 - rozwoju i modernizacji infrastruktury informacyjnej i promocyjnej, w tym centra i punkty informacji inwestycyjnej i turystycznej, oznakowania obszarów atrakcyjnych inwestycyjnie i turystycznie.

Oprócz powyższych działań, komplementarne będą działania miękkie – polegające w szczególności na organizacji i promocji wydarzeń kulturalnych i promujących obszar, w szczególności jego zasoby endogeniczne. Działania te będą wpływać na rozpowszechnienie informacji o Gminie Kije i regionie Ponidzia, poprawiając jednocześnie ich wizerunek i zwiększając atrakcyjność turystyczną.

Powyższe typy działań mogą być realizowane tylko w przypadku wpisania się danej inwestycji w zakresy projektów wskazanych jako podstawowe, przy jednoczesnym spełnieniu obowiązkowych założeń co do podmiotów uprawnionych do ich realizacji (rozdział 7 Planu Działania). Projekty powinny być realizowane w oparciu o potencjał endogeniczny obszaru,

zdefiniowany w niniejszym opracowaniu, przy czym muszą osiągać zakładane wskaźniki zatrudnienia oraz promować Gminę Kije jako wizytówkę Ponidzia oraz miejsce atrakcyjne pod względem turystycznym.

Powiązanie ze sobą projektów i typów projektów opisano w rozdziale 4. *Projekty sprzyjające rozwojowi danego terytorium – powiązanie ze sobą projektów lub typów projektów.*

4. Projekty sprzyjające rozwojowi danego terytorium – powiązanie ze sobą projektów lub typów projektów

W ramach Planu Działania zakłada się realizację pięciu projektów/typów projektów podstawowych. Mając na uwadze zapewnienie ciągłego oraz realnego rozwoju obszaru z wykorzystaniem potencjału endogenicznego Gminy Kije, realizacja tych projektów jest konieczna, gdyż poprzez wzajemną spójność będą służyć rozwojowi obszaru. Zwiększenie dostępności i atrakcyjności terenów objętych projektem, a także ich rola edukacyjna są uzależnione od działań ludzkich, które w znacznym stopniu będą decydować o rozwoju turystyki i towarzyszącej jej infrastruktury na terenie gminy. Powodzenie podjętych działań będzie zależne od współpracy następujących podmiotów:

- mieszkańców gminy,
- władz gminy,
- jednostek gospodarczych zaangażowanych w turystykę (mikro-, małych, średnich i dużych przedsiębiorstw),
- regionalnej administracji państwowej,
- organizacji pozarządowych,
- specjalistów w zakresie nauk przyrodniczych, reprezentujących uczelnie i inne placówki naukowe.

Planując i realizując projekty należy uwzględnić wzrost liczby osób odwiedzających gminę oraz turystów w wyniku zakończenia już rozpoczętych i planowanych inwestycji. Oferta turystyczna będzie systematycznie poszerzana, w związku z tym należy przyjąć, że w ciągu najbliższych kilku lat liczba turystów i osób odwiedzających Gminę Kije będzie wzrastać z roku na rok. Realizacja założeń Planu Działania wpłynie pozytywnie na zwiększenie atrakcyjności Gminy Kije, która będzie objawiać się poprzez wzrost:

- liczby turystów i osób odwiedzających,
- miejsc pracy,
- dostępnej powierzchni przestrzeni publicznej,
- zakresu i skali usług oferowanych turystom i osobom odwiedzającym,
- zakresu i skali świadczonych na obszarze usług,
- ilości miejsc noclegowych.

Celem opracowania niniejszego dokumentu jest przygotowanie założeń spójnej koncepcji rozwoju obszaru, opartej na komplementarnych, powiązanych ze sobą działaniach.

W tabeli 2 przedstawiono typy projektów i projekty, które mogą być realizowane w ramach wdrażania Planu.

Tabela 2 Projekty możliwe do realizacji w ramach koncepcji rozwoju opartej na bazie potencjału endogenicznego

Nazwa projektu/typ	Opis
Remont i adaptacja budynku dworca kolejowego w Hajdaszku z przeznaczeniem na „Stację Hajdaszek – kolejowy skansen” wraz z torami kolejki do Umianowic	<p>Utworzenie „Stacji Hajdaszek – kolejowego skansenu” będzie wiązało się funkcjonalnie z Ośrodkiem Edukacji Przyrodniczej w Umianowicach. Projekt przewiduje następujące działania:</p> <ol style="list-style-type: none"> 1. Modernizacja sali dworcowej, w której zlokalizowana będzie makieta Ponidzia wraz z miniaturami stacji kolejki wąskotorowej i poruszającymi się modelami lokomotyw i wagonów. 2. Utworzenie sali wielofunkcyjnej jako miejsca spotkań i wydarzeń kulturalnych nawiązujących do historii Gminy Kije i jej walorów przyrodniczych. 3. Utworzenie miejsc pamięci osób związanych z historią stacji – Karoliny Lanckorońskiej i Janiny Żelisławskiej, 4. Zagospodarowanie terenu wokół stacji. 5. Modernizacja toru kolejki na trasie Hajdaszek–Umianowice
Rozwój infrastruktury turystycznej i/lub rekreacyjnej	Projekt będzie dotyczył tworzenia/rozwoju infrastruktury turystycznej i/lub rekreacyjnej, podnoszącej atrakcyjność obszaru pod kątem warunków technicznych oraz możliwości aktywnego wypoczynku. Infrastruktura turystyczna i/lub rekreacyjna to szlaki piesze, rowerowe, tematyczne i inne, trasy widokowe, ścieżki edukacyjne, miejsca obserwacji roślin i zwierząt i inne. Projekt realizowany będzie przez różne podmioty, będzie miał wpływ na turystyczny i gospodarczy rozwój obszaru.
Rozwój obiektów noclegowych i gastronomicznych	Projekt dotyczy tworzenia komercyjnej oferty turystycznej Gminy Kije. Przewidywane do realizacji przedsięwzięcia będą dotyczyć rozwoju bazy noclegowej i gastronomicznej na obszarze gminy. Projekt realizowany będzie przez przedsiębiorców i będzie wpływał pozytywnie na gospodarczy i turystyczny rozwój obszaru. Aspekt gospodarczy – tworzenie nowych miejsc pracy.
Tworzenie całorocznych produktów turystycznych	Całoroczne produkty turystyczne będą uzupełniać podstawową ofertę turystyczną związaną z potencjałem Gminy Kije i Ponidzia. Produktami turystycznymi mogą być parki tematyczne, obiekty rozrywkowe i kulturalne, ścieżki edukacyjne, usługi związane z atrakcjami turystycznymi itp. Projekt realizowany będzie przez różne podmioty i będzie miał wpływ na turystyczny i gospodarczy rozwój obszaru.
Organizacja cyklicznych wydarzeń o zasięgu ponadlokalnym	Projekt będzie dotyczył realizacji wydarzeń artystycznych, kulturalnych, rozrywkowych i innych o charakterze regionalnym i ponadregionalnym, które przyczynią się do promocji zasobów endogenicznych i województwa świętokrzyskiego. W projekcie wykorzystany będzie potencjał endogeniczny w postaci unikalnego ukształtowania terenu i związanego z nim występowania rzadkich gatunków roślin i zwierząt. Realizowany przez różne podmioty, wpływający bezpośrednio na turystyczny rozwój obszaru, pośrednio na gospodarczy rozwój obszaru.

Źródło: Opracowanie własne

Wszystkie projekty mają na celu rozwój funkcji turystycznej jako sposobu wykorzystania posiadanego potencjału endogenicznego i zwiększenia atrakcyjności Gminy Kije. Wśród projektów znalazły się przedsięwzięcia odpowiadające na potrzeby różnych grup docelowych w zakresie nowych usług, organizacji i promocji wydarzeń kulturalnych, rozwoju terenów rekreacyjnych, tworzenia zaplecza noclegowego i gastronomicznego dla tworzonych

produktów turystycznych. Zasadność podjęcia wszystkich tych działań będzie miała odzwierciedlenie we wzroście liczby osób podróżujących po obszarze nie tylko Gminy Kije, ale również Ponidzia i całego województwa świętokrzyskiego.

Realizacja planowanych projektów umożliwi społeczeństwu kontakt z przyrodą ożywioną i nieożywioną, wzbogacając jego wiedzę o rzadkich i ginących gatunkach, wzbogaci region o atrakcyjną opcję spędzania wolnego czasu, a przede wszystkim przyczyni się do zwrócenia uwagi na konieczność ochrony i poszanowania bioróżnorodności fauny i flory obszaru.

Przedsięwzięciem mającym największe znaczenie oraz oddziaływującym na pozostałe jest powstanie pawilonu edukacyjnego w ramach projektu pn. *Remont i adaptacja budynku dworca kolejowego w Hajdaszku z przeznaczeniem na „Stację Hajdaszek – kolejowy skansen” wraz z torami kolejki do Umianowic*. W ramach projektu powstanie infrastruktura wpływająca na atrakcyjność obszaru dla odwiedzających. Dzięki realizacji projektu w miejscowościach Hajdaszek i Umianowice zostanie wzmocniona funkcja turystyczna, dzięki czemu będą one chętniej odwiedzane nie tylko przez turystów poszukujących aktywnego wypoczynku i kontaktu z naturą, ale również zorganizowane grupy szkolne i młodzieżowe, ze względu na funkcje dydaktyczne. Ponadto projekt łączy tradycje gminy związane z działalnością kolei wąskotorowej z wykorzystaniem potencjału endogenicznego, jakim jest unikalna w skali regionu i kraju bioróżnorodność. Trasa Hajdaszek-Umianowice przebiega bowiem przez obszar doliny Nidy i tzw. „ptasiego raj”. Osoby odwiedzające gminę będą miały okazję obserwować nie tylko niepowtarzalne krajobrazy, ale również rzadkie gatunki roślin i zwierząt.

Opisany powyżej projekt jest najważniejszy w kontekście rozwoju Gminy Kije oraz zwiększenia jej funkcji turystycznej. Jego realizacja wpłynie nie tylko na zwiększenie liczby turystów na obszarze i rozwój gospodarczy, lecz także na wzrost jej znaczenia w regionie Ponidzia.

Wszystkie wskazane w niniejszym rozdziale projekty wynikają ze specyficznych uwarunkowań i zasobów przestrzennych gminy, a ich realizacja opierać się będzie na walorach przyrodniczych, przy jednoczesnej ich promocji. Ich realizacja wpłynie na zwiększenie atrakcyjności turystycznej obszaru i tworzenie miejsc pracy, a tym samym na rozwój gospodarczy i poprawę jakości życia mieszkańców Gminy Kije.

5. Założenia realizacji Planu Działania przez uprawnione osoby

Wdrożenie niniejszego Planu ma na celu rozwój gospodarczy obszaru w oparciu o zasoby endogeniczne. Poprzez rozwój gospodarczy rozumie się zwiększenie przedsiębiorczości oraz wzrost zatrudnienia, w związku z czym jako podmioty uprawnione do realizacji projektów ujętych w Planie wskazano Gminę Kije oraz przedstawicieli sektora gospodarczego – przedsiębiorców. W tabeli 3 wskazano szczegółowy opis (zakres tematyczny) projektów oraz podmioty mogące je realizować. Celem opracowania szczegółowych opisów jest realizacja spójnej koncepcji rozwoju przez różne podmioty, wpływające na efektywność wdrażania Planu. Każdy Wnioskodawca musi udowodnić, iż dany projekt wpisuje się w zakres tematyczny oraz ogólną koncepcję rozwoju obszaru opisaną w rozdziale 3.

Tabela 3 Szczegółowy opis (zakres tematyczny) projektów planowanych do realizacji

Nazwa projektu / typ	Podmiot uprawniony do realizacji	Zakres tematyczny
Remont i adaptacja budynku dworca kolejowego w Hajdaszku z przeznaczeniem na „Stację Hajdaszek – kolejowy skansen” wraz z torami kolejki do Umianowic	Jednostka samorządu terytorialnego – Gmina Kije	<ul style="list-style-type: none"> – W wyniku realizacji inwestycji ma powstać co najmniej 1 pełny etat liczony średniorocznie. – Minimalna wartość całkowita projektu – 3 mln złotych. – Projekt musi bezpośrednio bazować na zasobach endogenicznych obszaru, promować te zasoby i wspierać rozwój funkcji turystycznej. – Projekt przyczyni się do wykorzystania potencjału miejscowości Umianowice i Hajdaszek – W wyniku realizacji inwestycji ma nastąpić promocja obszaru. – Produkt turystyczny ma zapewnić obsługę co najmniej 10 000 osób rocznie.
Rozwój infrastruktury turystycznej i/lub rekreacyjnej	Mikro, małe i średnie przedsiębiorstwa [definiowane według załącznika nr I do Rozporządzenia Komisji (UE) Nr 651/2014 z dnia 17 czerwca 2014 r. uznające niektóre rodzaje pomocy za zgodne z rynkiem wewnętrznym w zastosowaniu art. 107 i 108 Traktatu (Dz. Urz. UE L 187 z 6.06.2014)].	<ul style="list-style-type: none"> – W wyniku realizacji projektu ma powstać co najmniej 4 pełne etaty liczone średniorocznie. – Minimalna wartość projektu – 1 mln złotych. – W skład projektu wchodzi koncepcja rozbudowy szlaków pieszych, rowerowych, tematycznych i innych, a także tras widokowych i punktów obserwacyjnych. – Projekt wpłynie na rozwój infrastruktury do uprawiania turystyki aktywnej.
Rozwój obiektów noclegowych i gastronomicznych	Duże przedsiębiorstwa [zdefiniowane w art. 2 pkt 24 Rozporządzenia Komisji (UE) Nr 651/2014 z dnia 17 czerwca 2014 r.	<ul style="list-style-type: none"> – W wyniku realizacji inwestycji ma powstać co najmniej 4 pełne etaty liczone średniorocznie. – Minimalna wartość całkowita projektu – 2 mln złotych. – Projekt musi bezpośrednio lub pośrednio bazować na zasobach endogenicznych obszaru, promować te zasoby i wspierać rozwój funkcji turystycznej.

	uznające niektóre rodzaje pomocy za zgodne z rynkiem wewnętrznym w zastosowaniu art. 107 i 108 Traktatu (Dz. Urz. UE L 187 z 6.06.2014)].	<ul style="list-style-type: none"> – Powstała baza musi odpowiadać wysokim standardom, być przystosowana do obsługi co najmniej 4 000 osób rocznie. – Projekt przyczyni się do wykorzystania potencjału miejscowości Umianowice i Hajdaszek
Tworzenie całorocznych produktów turystycznych	Jednostki samorządu terytorialnego	<ul style="list-style-type: none"> – W wyniku realizacji inwestycji ma powstać co najmniej 4 pełne etaty liczone średniorocznie. – Minimalna wartość projektu – 2 mln złotych. – Projekt bazuje bezpośrednio lub pośrednio na zasobach endogenicznych. – W wyniku realizacji inwestycji ma nastąpić promocja obszaru. – Produkt turystyczny ma zapewnić obsługę co najmniej 5 000 osób rocznie.
Organizacja cyklicznych wydarzeń o zasięgu ponadlokalnym	Jednostki samorządu terytorialnego Inne podmioty	<ul style="list-style-type: none"> – Realizacja wydarzeń artystycznych, kulturalnych, rozrywkowych i innych o charakterze co najmniej ponadlokalnym, promujących obszar Gminy i regionu. – Projekt będzie miał bezpośredni wpływ na turystyczny rozwój obszaru i pośredni na jego rozwój gospodarczy.

Źródło: Opracowanie własne

W powyższej tabeli wykazano wymagania stawiane realizatorom projektów. Dzięki temu możliwe będzie urzeczywistnienie spójnej koncepcji rozwoju obszaru, oparte na endogenicznym potencjale, tj. wykorzystującej unikalne walory przyrodnicze oraz dziedzictwo kulturowe obszaru Gminy Kije do rozwoju przedsiębiorczości i gospodarki turystycznej.

Projekty realizowane przez jednostkę samorządu sprzyjać będą poprawie warunków do powstawania nowych miejsc pracy, natomiast projekty realizowane przez podmioty prywatne sektora gospodarczego wpływać będą na zwiększanie liczby miejsc pracy i trwałość aktualnego zatrudnienia w sektorze turystycznym.

6. Powiązanie projektów z analizą SWOT obszaru gminy – matryca potencjału endogenicznego obszaru

Analiza SWOT jest najczęściej wykorzystywanym narzędziem w procesie planowania strategicznego. Jej opracowanie pomaga w określeniu potencjałów (mocnych stron), słabych stron, a także możliwych do wykorzystania szans i istniejących zagrożeń. W analizie wykorzystywane są uwarunkowania wewnętrzne (mocne strony i słabe strony) oraz zewnętrzne (szanse i zagrożenia).

W analizie SWOT opracowanej na potrzeby niniejszego dokumentu ujęto czynniki odnoszące się do całej Gminy Kije z uwagi na fakt, iż wdrożenie Planu oddziaływać będzie na cały obszar, nie tylko na miejscowości Hajdaszek i Umianowice. Dodatkowo wskazano powiązanie z planowanymi projektami oraz określono ich wpływ na rozwój obszaru. Analizę SWOT wraz z odniesieniem do projektów przedstawiono w tabeli 4.

Tabela 4 Powiązanie projektów z Analizą SWOT obszaru Gminy Kije

Nazwa projektu/typ	Analiza SWOT (na podstawie danych Urzędu Gminy Kije oraz danych statystycznych GUS)		Wpływ projektu na rozwój obszaru objętego Planem Działania
	Wykorzystywana mocna strona lub szansa	Niwelowana słaba strona lub zagrożenie	
Remont i adaptacja budynku dworca kolejowego w Hajdaszku z przeznaczeniem na „Stację Hajdaszek – kolejowy skansen” wraz z torami kolejki do Umianowic	<p>Mocne strony:</p> <ul style="list-style-type: none"> • zasób dostępnych terenów do zagospodarowania i pozyskiwania inwestorów, • korzystne walory turystyczno-krajobrazowe i występujące obszary krajobrazu chronionego, • mały stopień skażenia środowiska, • niewielka odległość ośrodka powiatowego (Pińczów) i wojewódzkiego (Kielce) <p>Szanse:</p> <ul style="list-style-type: none"> • efekty realizacji projektów z funduszy unijnych oraz perspektywy pozyskiwania nowych środków pozabudżetowych celem rozwoju społeczno-gospodarczego gminy, • wykorzystanie infrastruktury kolejowej i drogowej dla zagospodarowania terenów gminy, • rozwój branży turystyczno-wypoczynkowej (z istotną rolą agroturystyki), • poprawa jakości i dostępności informacji turystycznej. 	<p>Słabe strony:</p> <ul style="list-style-type: none"> • niedoinwestowana i słabo zagospodarowana infrastruktura: rekreacyjna, kulturalna i turystyczna gminy, • utrzymujące się bezrobocie, • słabe możliwości uzyskania zatrudnienia, • niedostatki lokalnego kapitału inwestycyjnego. <p>Zagrożenia:</p> <ul style="list-style-type: none"> • pogarszające się warunki bytowe ludności, • silna konkurencja ze strony sąsiednich ośrodków, • małe zainteresowanie kapitału zewnętrznego regionem, • nienadążanie części społeczeństwa za zmianami w życiu społeczno-gospodarczym. 	Bardzo duży wpływ
Rozwój infrastruktury turystycznej i/lub rekreacyjnej	<p>Mocne strony:</p> <ul style="list-style-type: none"> • proekologiczny charakter inwestycyjny gminy, • zasób dostępnych terenów do zagospodarowania i pozyskiwania inwestorów, • korzystne walory turystyczno-krajobrazowe i występujące obszary krajobrazu chronionego, • mały stopień skażenia środowiska, • niewielka odległość ośrodka powiatowego (Pińczów) i wojewódzkiego (Kielce) <p>Szanse:</p> <ul style="list-style-type: none"> • efekty realizacji projektów z funduszy unijnych oraz perspektywy pozyskiwania nowych środków pozabudżetowych celem rozwoju społeczno-gospodarczego gminy, 	<p>Słabe strony:</p> <ul style="list-style-type: none"> • niedoinwestowana i słabo zagospodarowana infrastruktura: rekreacyjna, kulturalna i turystyczna gminy, • utrzymujące się bezrobocie, • słabe możliwości uzyskania zatrudnienia, • niedostatki lokalnego kapitału inwestycyjnego. <p>Zagrożenia:</p> <ul style="list-style-type: none"> • migracja ludzi młodych i wykształconych, • utrzymujące się bezrobocie, zwłaszcza „ukryte” na terenach wiejskich, • pogarszające się warunki bytowe ludności, • silna konkurencja ze strony sąsiednich ośrodków, • małe zainteresowanie kapitału zewnętrznego regionem, 	Bardzo duży wpływ

	<ul style="list-style-type: none"> • rozwój przedsiębiorczości opartej na nieuciążliwych ekologicznie, nowoczesnych technologiach, • wykorzystanie infrastruktury kolejowej i drogowej dla zagospodarowania terenów gminy, • rozwój przedsiębiorstw prowadzących działalność nieuciążliwą dla środowiska, • deklarowane wsparcie przedsiębiorczości przez samorząd, • rozwój branży turystyczno-wypoczynkowej (z istotną rolą agroturystyki), • poprawa jakości i dostępności informacji turystycznej. 	<ul style="list-style-type: none"> • nienadążanie części społeczeństwa za zmianami w życiu społeczno-gospodarczym. 	
Rozwój obiektów noclegowych i gastronomicznych	<p>Mocne strony:</p> <ul style="list-style-type: none"> • proekologiczny charakter inwestycyjny gminy, • zasób dostępnych terenów do zagospodarowania i pozyskiwania inwestorów, • szlaki komunikacji drogowej i kolejowej przebiegające przez gminę, • korzystne walory turystyczno-krajobrazowe i występujące obszary krajobrazu chronionego, • mały stopień skażenia środowiska. <p>Szanse:</p> <ul style="list-style-type: none"> • efekty realizacji projektów z funduszy unijnych oraz perspektywy pozyskiwania nowych środków pozabudżetowych celem rozwoju społeczno-gospodarczego gminy, • rozwój przedsiębiorczości opartej na nieuciążliwych ekologicznie, nowoczesnych technologiach, • rozwój przedsiębiorstw prowadzących działalność nieuciążliwą dla środowiska, • deklarowane wsparcie przedsiębiorczości przez samorząd, • rozwój branży turystyczno-wypoczynkowej (z istotną rolą agroturystyki), • poprawa jakości i dostępności informacji turystycznej. 	<p>Słabe strony:</p> <ul style="list-style-type: none"> • niedoinwestowana i słabo zagospodarowana infrastruktura: rekreacyjna, kulturalna i turystyczna gminy, • utrzymujące się bezrobocie, • słabe możliwości uzyskania zatrudnienia, <p>Zagrożenia:</p> <ul style="list-style-type: none"> • migracja ludzi młodych i wykształconych, • utrzymujące się bezrobocie, zwłaszcza „ukryte” na terenach wiejskich, • pogarszające się warunki bytowe ludności, • silna konkurencja ze strony sąsiednich ośrodków. 	Bardzo duży wpływ
Tworzenie całorocznych produktów turystycznych	<p>Mocne strony:</p> <ul style="list-style-type: none"> • proekologiczny charakter inwestycyjny gminy, • zasób dostępnych terenów do zagospodarowania i pozyskiwania inwestorów, 	<p>Słabe strony:</p> <ul style="list-style-type: none"> • niedoinwestowana i słabo zagospodarowana infrastruktura: rekreacyjna, kulturalna i turystyczna gminy, 	Bardzo duży wpływ

	<ul style="list-style-type: none"> • korzystne walory turystyczno-krajobrazowe i występujące obszary krajobrazu chronionego, • mały stopień skażenia środowiska, • niewielka odległość ośrodka powiatowego (Pińczów) i wojewódzkiego (Kielce) <p>Szanse:</p> <ul style="list-style-type: none"> • rozwój przedsiębiorczości opartej na nieuciążliwych ekologicznie, nowoczesnych technologiach, • rozwój przedsiębiorstw prowadzących działalność nieuciążliwą dla środowiska, • deklarowane wsparcie przedsiębiorczości przez samorząd, • rozwój branży turystyczno-wypoczynkowej (z istotną rolą agroturystyki), • poprawa jakości i dostępności informacji turystycznej. 	<ul style="list-style-type: none"> • utrzymujące się bezrobocie, • słabe możliwości uzyskania zatrudnienia, • niedostatki lokalnego kapitału inwestycyjnego. <p>Zagrożenia:</p> <ul style="list-style-type: none"> • migracja ludzi młodych i wykształconych, • utrzymujące się bezrobocie, zwłaszcza „ukryte” na terenach wiejskich, • pogarszające się warunki bytowe ludności, • silna konkurencja ze strony sąsiednich ośrodków, • małe zainteresowanie kapitału zewnętrznego regionem, • nienadążanie części społeczeństwa za zmianami w życiu społeczno-gospodarczym. 	
<p>Organizacja cyklicznych wydarzeń o zasięgu ponadlokalnym</p>	<p>Mocne strony:</p> <ul style="list-style-type: none"> • szlaki komunikacji drogowej i kolejowej przebiegające przez gminę, • korzystne walory turystyczno-krajobrazowe i występujące obszary krajobrazu chronionego, • mały stopień skażenia środowiska. <p>Szanse:</p> <ul style="list-style-type: none"> • rozwój przedsiębiorczości opartej na nieuciążliwych ekologicznie, nowoczesnych technologiach, • rozwój przedsiębiorstw prowadzących działalność nieuciążliwą dla środowiska, • deklarowane wsparcie przedsiębiorczości przez samorząd, • rozwój branży turystyczno-wypoczynkowej (z istotną rolą agroturystyki), • poprawa jakości i dostępności informacji turystycznej. 	<p>Słabe strony:</p> <ul style="list-style-type: none"> • niedoinwestowana i słabo zagospodarowana infrastruktura: rekreacyjna, kulturalna i turystyczna gminy, • utrzymujące się bezrobocie, • słabe możliwości uzyskania zatrudnienia, <p>Zagrożenia:</p> <ul style="list-style-type: none"> • migracja ludzi młodych i wykształconych, • utrzymujące się bezrobocie, zwłaszcza „ukryte” na terenach wiejskich, • pogarszające się warunki bytowe ludności, • silna konkurencja ze strony sąsiednich ośrodków, • małe zainteresowanie kapitału zewnętrznego regionem, • nienadążanie części społeczeństwa za zmianami w życiu społeczno-gospodarczym. 	<p>Umiarkowany wpływ</p>

Źródło: Opracowanie własne

Określenie wykorzystywanych mocnych stron i szans ma bardzo duży wpływ na rozwój obszaru, tak samo jak wykorzystywanie szans i niwelowanie zagrożeń. Z przedstawionej analizy i jej powiązań z projektami wynika, iż Gmina Kije, w oparciu o posiadany potencjał endogeniczny, ma wszelkie predyspozycje do rozwoju funkcji turystycznej i turystyczno-rekreacyjnej, a tym samym zwiększenia liczby turystów odwiedzających obszar, zarówno indywidualnie, jak i w zorganizowanych wieloosobowych grupach.

Projekty przewidziane w ramach Planu Działania stwarzają możliwości rozwoju turystyki całorocznej. Lokalizacja miejscowości Umianowice i Hajdaszek w dolinie Nidy, w pobliżu jej delty śródlądowej stwarza dla turystów możliwość obcowania z naturą i obserwowania rzadkich gatunków roślin i zwierząt w różnych porach roku, natomiast Kolejowy Skansen w Hajdaszku będzie unikalną w skali regionu atrakcją turystyczną o charakterze rozrywkowym i dydaktycznym. Dlatego też inwestycje w sferze turystyki przyczynią się do rozwoju przedsiębiorczości i powstawania miejsc pracy, a tym samym trwałego wzrostu społeczno-gospodarczego gminy.

Wszystkie z wymienionych działań będą miały pozytywny wpływ na promowanie walorów Gminy Kije i zwiększenie jej znaczenia w województwie. Wpłyną również na wzrost zatrudnienia. Utworzenie całorocznych atrakcji turystycznych i produktów turystycznych oraz zapewnienie zaplecza noclegowo-gastronomicznego dla tych atrakcji bezpośrednio wpłynie na rozwój społeczno-gospodarczy obszaru.

7. Wpływ realizacji projektów na poziom zatrudnienia

Realizacja Planu Działania dla Gminy Kije bazującego na jej potencjale endogenicznym będzie miała bezpośredni wpływ na powstawanie nowych miejsc pracy na obszarze gminy, a tym samym wzrost poziomu zatrudnienia. Planuje się, iż w wyniku realizacji projektów powstanie 25 stałych miejsc pracy, liczonych w pełnych etatach średniorocznych. Przyjęty poziom zatrudnienia wynika z założeń, iż w ramach wdrażania Planu zakłada się realizację:

- projektu pn. *Remont i adaptacja budynku dworca kolejowego w Hajdaszku z przeznaczeniem na „Stację Hajdaszek – kolejowy skansen” wraz z torami kolejki do Umianowic*, dla którego przyjęto utworzenie co najmniej 1 miejsca pracy.
- 2 projektów z zakresu *Rozwoju infrastruktury turystycznej i/lub rekreacyjnej*, dla których przyjęto utworzenie co najmniej 4 miejsc pracy.
- 2 projektów z zakresu *Rozwój obiektów noclegowych i gastronomicznych*, dla których przyjęto utworzenie co najmniej 4 miejsc pracy.
- 2 projektów z zakresu *Tworzenia całorocznych produktów turystycznych*, dla których przyjęto utworzenie co najmniej 4 miejsc pracy.

Z powyższych założeń wynika, iż w ramach wdrożenia Planu zrealizowane będą wskaźniki rezultatu i produktu określone w RPO WŚ na lata 2014–2020. Stan docelowy wskaźników przedstawiono w tabeli 5.

Tabela 5 Wskaźniki rezultatu i produktu

Nazwa	Stan docelowy na koniec 2020 r.
Wskaźniki rezultatu	
Wzrost zatrudnienia we wspieranych podmiotach (innych niż przedsiębiorstwa)	1 EPC
Liczba nowo utworzonych miejsc pracy – pozostałe formy	24 EPC
Wzrost zatrudnienia we wspieranych przedsiębiorstwach	24 EPC
Wskaźniki produktu	
Liczba wspartych obiektów turystycznych i rekreacyjnych	2 szt.
Liczba przedsiębiorstw otrzymujących wsparcie	5 przedsiębiorstw
Liczba wybudowanych obiektów turystycznych i rekreacyjnych	0 szt.

Źródło: Opracowanie własne

Stan docelowy wskaźników przyjęto na koniec 2020 roku, jednak należy mieć na uwadze, iż w zależności od źródła finansowania realizowanego projektu termin realizacji i osiągnięcia wskaźników może się przesunąć na okres późniejszy.

8. Matryca powiązań projektów z kosztami i źródłami finansowania

W niniejszym rozdziale przedstawione zostały projekty możliwe do realizacji w ramach wdrażania *Planu Działania dla Gminy Kije bazującego na jej potencjale endogenicznym* wraz z określeniem przybliżonej wartości projektów/typów projektów i potencjalnymi źródłami finansowania.

Z racji charakteru wskazanych projektów/typów projektów oraz faktu, iż wszystkie bazują na endogenicznych zasobach i przyczyniają się do realizacji celów dokumentów strategicznych opracowanych na szczeblu wojewódzkim, jako główne źródło finansowania założono wsparcie z Regionalnego Programu Operacyjnego Województwa Świętokrzyskiego na lata 2014–2020.

Szczegółowe informacje dotyczące wartości projektów/typów projektów i źródeł finansowania przedstawiono w tabeli 6.

Tabela 6 Matryca powiązań kosztów ze źródłami finansowania projektów/typów projektów

Nazwa projektu/typ	Orientacyjna wartość [zł]	Możliwe źródło finansowania
Remont i adaptacja budynku dworca kolejowego w Hajdaszku z przeznaczeniem na „Stację Hajdaszek – kolejowy skansen” wraz z torami kolejki do Umianowic	4 mln zł	Działanie 7.2 <i>Rozwój potencjału endogenicznego jako element strategii terytorialnej dla określonych obszarów</i> ; RPO WŚ na lata 2014–2020; budżet gminy; środki własne podmiotu;
Rozwój infrastruktury turystycznej i/lub rekreacyjnej	2 mln zł	Działanie 7.2 <i>Rozwój potencjału endogenicznego jako element strategii terytorialnej dla określonych obszarów</i> ; Działanie 2.5 <i>Wsparcie inwestycyjne sektora MŚP</i> RPO WŚ na lata 2014–2020; środki własne podmiotu;
Rozwój obiektów noclegowych i gastronomicznych	4 mln zł	Działanie 7.2 <i>Rozwój potencjału endogenicznego jako element strategii terytorialnej dla określonych obszarów</i> ; Działanie 2.5 <i>Wsparcie inwestycyjne sektora MŚP</i> RPO WŚ na lata 2014–2020; środki własne podmiotu;
Tworzenie całorocznych produktów turystycznych	4 mln zł	Działanie 7.2 <i>Rozwój potencjału endogenicznego jako element strategii terytorialnej dla określonych obszarów</i> ; Działanie 2.5 <i>Wsparcie inwestycyjne sektora MŚP</i> RPO WŚ na lata 2014–2020; środki własne podmiotu;
Organizacja cyklicznych wydarzeń kulturalnych o zasięgu ponadlokalnym	0,5 mln zł/rok	Środki UE (EFRR, EFRROW); budżet gminy; środki własne podmiotu;

Źródło: Opracowanie własne

9. Powiązanie Planu Działania z dokumentami strategicznymi

Plan Działania dla Gminy Kije bazujący na jej potencjale endogenicznym jest dokumentem o charakterze strategicznym, mającym na celu rozwój społeczno-gospodarczy Gminy Kije w oparciu o endogeniczne zasoby obszaru. Pomimo iż założenia Planu odnoszą się do wewnętrznych uwarunkowań gminy, dokument wpisuje się i realizuje założenia innych dokumentów opracowanych na szczeblu gminnym oraz szczeblach wyższych – powiatu i województwa.

W tabeli 7 przedstawiono powiązanie pomiędzy niniejszym Planem oraz innymi dokumentami strategicznymi.

Tabela 7 Powiązanie Planu Działania dla obszarów bazujących na potencjalach endogenicznych Gminy Kije z innymi dokumentami strategicznymi

Nazwa dokumentu	Cele i kierunki działań	Uzasadnienie komplementarności
<i>Strategia Rozwoju Województwa Świętokrzyskiego do roku 2020</i>	<p>Wizja Strategii: <i>Świętokrzyskie – region zasobny w kapitał i gotowy na wyzwania.</i> Misja Strategii: <i>pragmatyczne dążenie do najpełniejszego i innowacyjnego wykorzystania przewag i szans, odwrócenia niekorzystnych tendencji demograficznych oraz podniesienia jakości życia mieszkańców przy jednoczesnej dbałości o stan środowiska.</i></p> <p>Cel strategiczny 1: <i>Koncentracja na poprawie infrastruktury regionalnej;</i> 1.3 <i>Rozwój harmonijny i ład przestrzenny, czyli nie zapominajmy o tym co już jest.</i> Cel strategiczny 2: <i>Koncentracja na kluczowych gałęziach i branżach dla rozwoju gospodarczego regionu;</i> 2.4 <i>Pakietyzacja i komercjalizacja produktu turystycznego, czyli rynkowa gra zespołowa.</i> Cel strategiczny 5: <i>Koncentracja na rozwoju obszarów wiejskich;</i> 5.3 <i>Rozwój funkcji pozarolniczych.</i> Cel strategiczny 6: <i>Koncentracja na ekologicznych aspektach rozwoju regionu;</i> 6.4 <i>Ochrona cennych zasobów przyrodniczych.</i></p>	<p>Założenia Planu Działania – spójna koncepcja rozwoju Gminy Kije oraz przewidziane projekty realizują wizję i misję województwa świętokrzyskiego poprzez rozwój i promowanie turystycznych aspektów obszaru przy jednoczesnym zachowaniu dbałości o środowisko i jego promocji. Wykorzystanie endogenicznych potencjałów miejscowości Umianowice i Hajdaszek do rozwoju gospodarczego gminy (wzrostu przedsiębiorczości i powstawania miejsc pracy) wpłynie jednocześnie na zwiększenie świadomości mieszkańców i turystów w zakresie dbałości o przyrodę i ochrony środowiska. Realizacja opracowanych projektów ma na celu zachowanie obecnego stanu przyrody poprzez promowanie pożądanых zachowań w zakresie środowiska oraz podnoszenie świadomości co do jego istoty i skutków degradacji.</p>
<i>Strategia Rozwoju Powiatu Pińczowskiego</i>	<p>Projekt nr 6: <i>Promocja Powiatu Pińczowskiego</i> Cele promocji:</p> <ul style="list-style-type: none"> - zwiększenie zainteresowania w województwie, kraju i poza jego granicami tym terenem, - poprawa wizerunku Poniżnia w oczach władz administracyjnych i samorządowych oraz społeczeństwa, 	<p>Komplementarność Planu ze <i>Strategią Rozwoju Powiatu Pińczowskiego</i> polega na przyjęciu jednakowych podstaw wykorzystywanych do rozwoju obszar. Zarówno wdrożenie Planu jak i Strategii ma wpłynąć na poprawę jakości życia mieszkańców, która nastąpi dzięki realizacji działań stymulujących gospodarczy i społeczny rozwój regionu.</p>

	<ul style="list-style-type: none"> - ściągnięcie kapitału w celu zdyktowania życia gospodarczego i społecznego, - ożywienie ruchu turystycznego, - kształtowanie pożądanych postaw opinii publicznej przez „politykę rozgłosu” , 	
<p><i>Strategia Rozwoju Gminy Kije</i></p>	<p>Misją Gminy Kije określoną w Strategii jest wielostronna poprawa życia ludności gminy, natomiast jej główny cel to wzrost atrakcyjności gminy dla rozwoju społecznego i gospodarczego.</p>	<p>Komplementarność dokumentów polega odniesieniu do efektów wdrożenia Planu w kontekście zdiagnozowanych na obszarze gminy problemów. Inwestycje generujące miejsca pracy wpływają na zwiększenie zatrudnienia na obszarze gminy nie zaś tylko konkretnych miejscowości, a zwiększenie potencjału turystycznego miejscowości Umianowice i Hajdaszek generować będzie zapotrzebowanie na rozwój branży turystycznej i okołoturystycznej w miejscowości Kije i pozostałych miejscowościach.</p>

Źródło: Opracowanie własne

Wskazane w tabeli powyżej powiązania Planu z innymi dokumentami strategicznymi świadczą o tym, iż wdrożenie zaplanowanych działań to nie tylko spójna koncepcja rozwoju miejscowości Umianowice i Hajdaszek, a także Gminy Kije, ale również realizacja założeń jednostek terytorialnych wyższego rzędu w kontekście rozwoju Pomorza i województwa świętokrzyskiego.

10. Podsumowanie

W niniejszym dokumencie przedstawiono diagnozę społeczno-gospodarczą obszaru objętego Planem tj. Gminy Kije, w której porównano wskaźniki z zakresu demografii, przedsiębiorczości i zaangażowania społecznego do średnich większych jednostek terytorialnych – województwa świętokrzyskiego i Polski. Przedstawiono również ogólny opis sfery kultury i turystyki (Rozdział 2.1).

Na podstawie istniejących uwarunkowań, warunków geograficznych oraz dziedzictwa przyrodniczego i historycznego, określono endogeniczny zasób miejscowości jakim jest zjawisko delty śródlądowej i towarzyszące mu starorzecza rzeki Nidy wraz z unikalnymi siedliskami roślin i zwierząt w pobliżu miejscowości Umianowice i Hajdaszek (rozdział 2.2). Zasób ten uznano za endogeniczny potencjał z racji jego unikalności w skali województwa i kraju – jest on bowiem objęty jednym z dwóch w województwie świętokrzyskim obszarów ptasich Natura 2000. Związana jest również z nim również kultura i historia obszaru, dotycząca tradycji kolei wąskotorowej. Mocne strony omawianego obszaru i szanse, które należy wykorzystać do rozwoju, a także niwelowane dzięki wdrażaniu Planu słabe strony i zagrożenia przedstawiono w analizie SWOT (rozdział 6). W analizie uwzględniono bezpośrednie i pośrednie potencjały zasobu endogenicznego i odniesiono je do konkretnych projektów i typów projektów. Przedstawiono działania, które opierają się na endogenicznych potencjałach obszaru objętego Planem, wynikające w szczególności ze specyficznych warunków i zasobów przyrodniczych, przestrzennych i kulturowych.

W dokumencie uwzględniono również wykorzystanie walorów obszaru do rozwoju przedsiębiorczości. W zakresie tematycznym każdego z projektów/typów projektów uwzględniono konieczność bazowania na potencjale endogenicznym, poprzez bezpośredni lub pośredni wpływ na niego, jego promocję i odniesienie do sfery turystycznej (rozdział 5). Przedstawiono wpływ realizowanych działań (projektów/typów projektów) na poziom zatrudnienia oraz wskazano konkretne rezultaty ich realizacji (rozdział 7). W uszczegółowieniu ujęto zarówno projekty realizowane przez Gminę Kije, jak również podmioty prywatne (przedsiębiorców). Podmioty uprawnione do realizacji poszczególnych projektów/typów projektów wskazano w rozdziale 5.

Spójność przedstawionej w Planie koncepcji wynika przede wszystkim z oparcia wszystkich realizowanych w ramach wdrażania Planu projektów na potencjale endogenicznym. Warunkiem wpisania się danego projektu w założenia Planu jest zastosowanie spójnej w ramach wszystkich projektów promocji. Wszelkie podejmowane

w ramach wdrażania niniejszego dokumentu działania będą miały wpływ na rozpowszechnianie informacji o obszarze, jego promocję, a tym samym kreowanie jego wizerunku. Efektem wdrożenia Planu będzie stworzenie wizerunku gminy jako miejsca całorocznie atrakcyjnego dla każdego, pełnego tajemnic i wyzwań, w którym możliwy będzie zarówno relaks jak i aktywny wypoczynek. Zgodnie zatem z definicją – *Z punktu widzenia potencjalnego turysty rozważającego możliwość podróży przez produkt turystyczny można rozumieć dostępny na rynku pakiet materialnych i niematerialnych składników umożliwiających realizację celu wyjazdu turystycznego*¹⁷, realizacja założeń Planu przyczyni się do stworzenia spójnego, atrakcyjnego produktu turystycznego.

¹⁷ A. Panasiuk, *Ekonomika Turystyki*, Wydawnictwo Naukowe PWN, Warszawa 2006.

Spis tabel

Tabela 1 Wskaźniki statystyczne dotyczące demografii i aktywności społecznej, potencjału gospodarczego i rynku pracy oraz struktury budżetu w Gminie Kije w 2015 roku.....	8
Tabela 2 Projekty możliwe do realizacji w ramach koncepcji rozwoju opartej na bazie potencjału endogenicznego	23
Tabela 3 Szczegółowy opis (zakres tematyczny) projektów planowanych do realizacji	25
Tabela 4 Powiązanie projektów z Analizą SWOT obszaru Gminy Kije	28
Tabela 5 Wskaźniki rezultatu i produktu	32
Tabela 6 Matryca powiązań kosztów ze źródłami finansowania projektów/typów projektów.....	35
Tabela 7 Powiązanie <i>Planu Działania dla obszarów bazujących na potencjałach endogenicznych Gminy Kije</i> z innymi dokumentami strategicznymi	36

Spis rysunków

Rysunek 1 Położenie Gminy Kije na tle województwa świętokrzyskiego oraz powiatu pińczowskiego.....	8
Rysunek 2 Tereny chronione w pobliżu miejscowości Umianowice i Hajdaszek.....	15